

Think is



Evaluación de las acciones informativas del CSN en el marco del convenio CSN-AMAC

Informe

Junio de 2026

Presentado a:



1. Introducción	3
2. Jornada cargos electos	6
3. Jornadas centros escolares	19
4. Jornada medio de comunicación	40
5. Conclusiones y recomendaciones	59

1. INTRODUCCIÓN

El Consejo de Seguridad Nuclear (CSN) y la Agrupación de Municipios de Áreas con Centrales Nucleares (AMAC) llevan años trabajando conjuntamente para acercar la información sobre seguridad nuclear a los territorios que conviven con instalaciones nucleares.

El presente informe recoge los **resultados de la evaluación realizada en el marco del convenio firmado entre ambas instituciones en 2025**, que da continuidad a la colaboración iniciada en 2022. En este ciclo, las acciones informativas se han dirigido a tres colectivos con roles distintos pero complementarios en la cadena de información nuclear: los **cargos electos locales**, interlocutores clave entre el CSN y la ciudadanía de sus municipios; el **alumnado de institutos** de las zonas nucleares, como representación de las nuevas generaciones que heredarán el debate sobre la energía nuclear; y los **profesionales de los medios de comunicación locales y provinciales**, cuya capacidad de trasladar información veraz a la ciudadanía resulta determinante para la percepción pública del riesgo y la confianza en el organismo regulador.

Para cada uno de estos colectivos se diseñó una jornada de visita al CSN adaptada a su perfil y necesidades, acompañada de un cuestionario de evaluación que permite medir el impacto de la experiencia en términos de conocimiento, percepción y satisfacción. Los resultados de estas evaluaciones se presentan en el presente informe de forma diferenciada por colectivo, permitiendo así tanto una lectura específica de cada acción como una visión comparada del conjunto.

OBJETIVOS DEL ESTUDIO

El presente estudio tiene los siguientes objetivos:

01 Conocer el nivel de interés de los participantes en los temas tratados y su grado de satisfacción con la información recibida.

02 Evaluar el impacto de las actividades sobre el conocimiento y la percepción del CSN: confianza en el organismo regulador, percepción de riesgo y evolución de actitudes.

03 Identificar oportunidades de mejora en la comunicación del CSN, con una perspectiva comparativa respecto a los resultados del convenio anterior (2022).

ACTIVIDADES REALIZADAS

Dic. 2025

Jornada para cargos electos locales

Una jornada con los alcaldes y concejales de municipios en áreas de centrales nucleares. Sesión informativa sobre competencias del CSN, visita a SALEM y al Centro de Información.

Feb.–Mar. 2026

Jornadas para centros escolares

Siete jornadas con alumnado de Bachillerato y FP de municipios en áreas de centrales nucleares. Metodología pre-post para medir el impacto de la visita sobre conocimiento y percepción de los jóvenes.

Abr. 2026

Jornada para medios de comunicación

Una jornada con profesionales de medios locales y provinciales de áreas de centrales nucleares. Sesión sobre Plan de Comunicación del CSN y protocolos de emergencia, orientada a mejorar la calidad informativa.

2. JORNADA CARGOS ELECTOS

<p>Universo</p>	<p>Ámbito geográfico</p>	<p>Trabajo de campo</p>
<p>Cargos electos de los municipios en áreas de centrales nucleares de España</p>	<p>Zonas áreas nucleares</p>	<p>2 de diciembre de 2025</p>
<p>Error muestral</p>	<p>Tamaño de la muestra</p>	<p>Recogida de información</p>
<p>No aplica</p>	<p>34 cargos electos</p>	<p>C.A.W.I. (Entrevista auto administrada online). Hubo la posibilidad de hacerla en formato papel para facilitar su recopilación</p>
<p>Trabajo de campo</p>	<p>Explotación estadística de los resultados</p>	<p>Informe conclusivo</p>

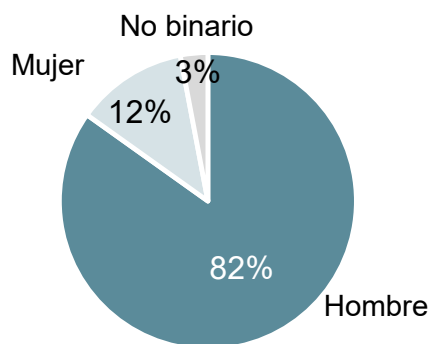


Think is

Think is

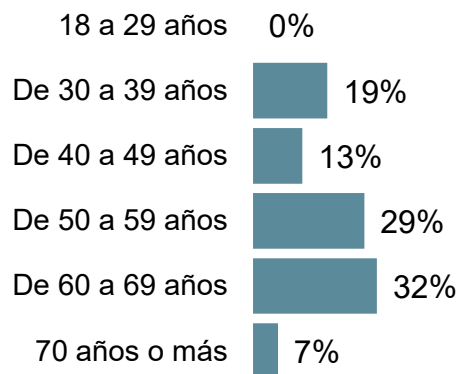
Think is

GÉNERO



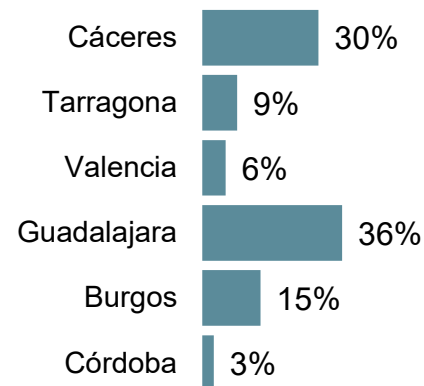
Fuente: elaboración propia

EDAD



Fuente: elaboración propia

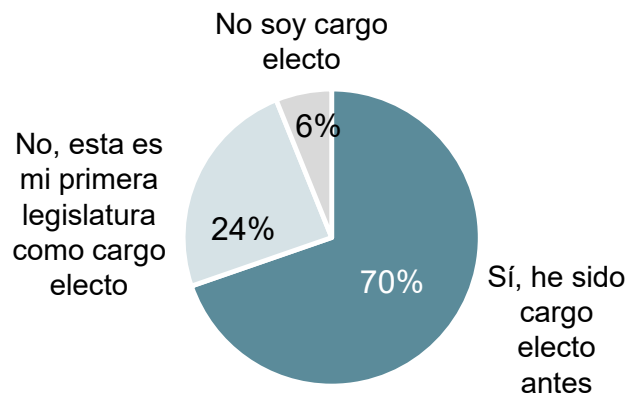
ZONA DE PROCEDENCIA



Fuente: elaboración propia

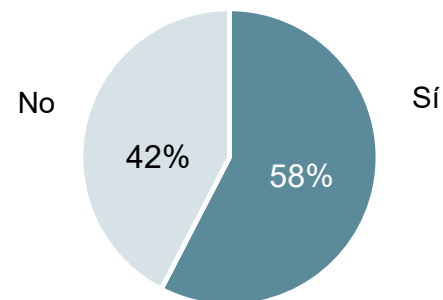
El 80% de las personas que realizaron la visita fueron hombres y la edad más común se sitúa en una franja madura (entre 50 y 69 años), perfil habitual de cargos electos en municipios de entornos nucleares. La mayoría procede de Guadalajara y Cáceres.

¿HA SIDO CARGO ELECTO EN
LEGISLATURAS ANTERIORES?



Fuente: elaboración propia

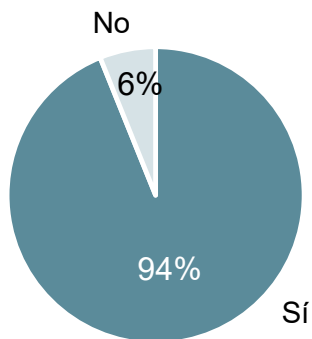
¿HA VISITADO CON
ANTERIORIDAD EL CSN?



Fuente: elaboración propia

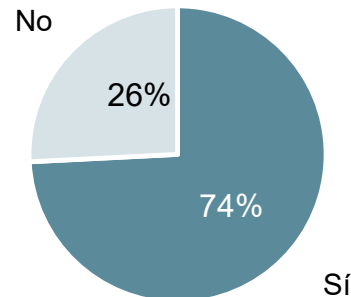
El grupo presenta un perfil mayoritariamente experimentado en el ejercicio del cargo, aunque con una proporción relevante de primeras visitas al CSN (42%), lo que refuerza el valor de esta jornada como primera toma de contacto institucional para una parte importante de los asistentes.

¿HA VISITADO EN ALGUNA OCASIÓN
ALGUNA CENTRAL NUCLEAR?



Fuente: elaboración propia

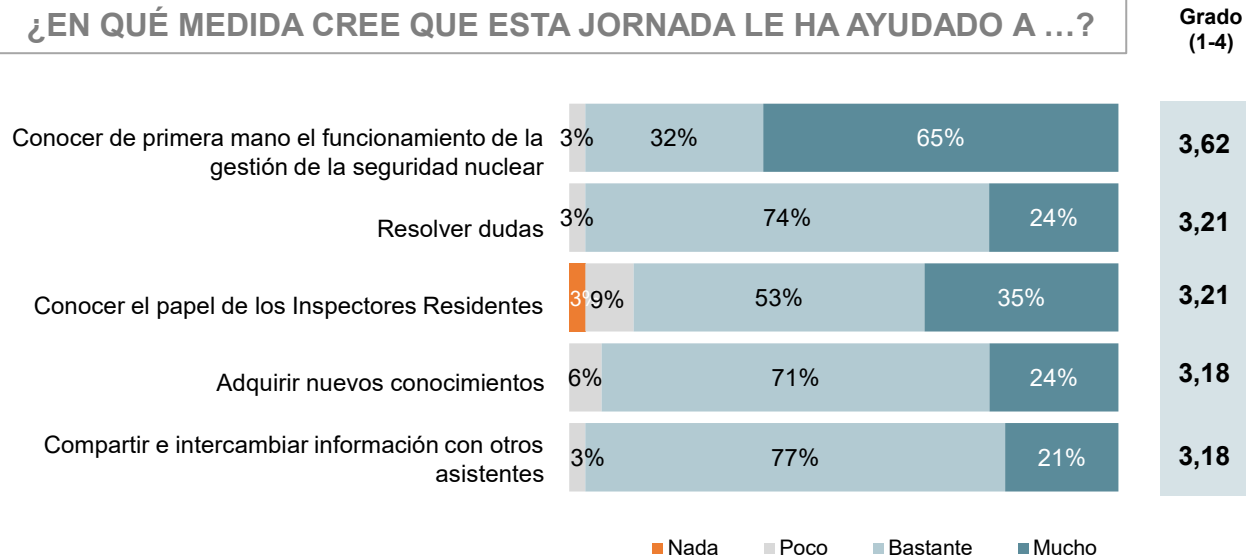
¿USTED O ALGUIEN DE SU ENTORNO
CERCANO TRABAJA ACTUALMENTE O HA
TRABAJADO EN UNA CENTRAL NUCLEAR?



Fuente: elaboración propia

Los cargos electos participantes presentan un perfil con alta proximidad al entorno nuclear, tanto en términos de visitas previas a instalaciones (94%) como de vínculo laboral con el sector (74%).

¿EN QUÉ MEDIDA CREE QUE ESTA JORNADA LE HA AYUDADO A ...?



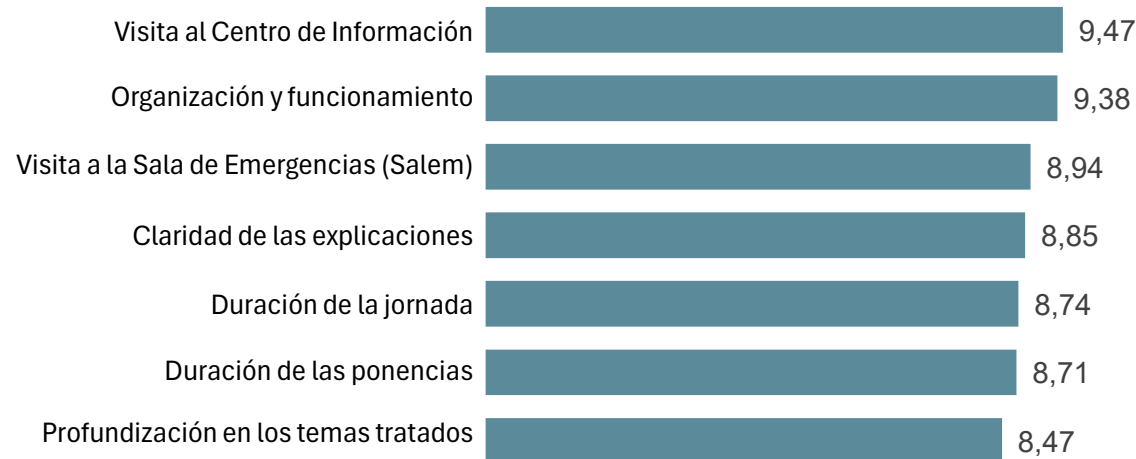
Fuente: elaboración propia



El ítem mejor valorado es **"Conocer de primera mano el funcionamiento de la gestión de la seguridad nuclear"** (3,62 sobre 4), donde el 65% responde "mucho" y el 32% "bastante". Le siguen **"Resolver dudas"** y **"Conocer el papel de los Inspectores Residentes"** (ambos con 3,21 sobre 4). Los ítems **"Adquirir nuevos conocimientos"** y **"Compartir e intercambiar información con otros asistentes"** obtienen una media de 3,18, con respuestas concentradas en el "bastante".

La jornada es percibida como útil de forma prácticamente unánime. El aspecto que genera mayor impacto es el conocimiento directo sobre la gestión de la seguridad nuclear.

VALORE EN UNA ESCALA DE 0 A 10, DONDE 0 ES "MUY MAL" Y 10 ES "MUY BIEN", LOS SIGUIENTES ASPECTOS DE LA JORNADA:



Fuente: elaboración propia



La **"Visita al Centro de Información"** obtiene la mejor valoración (**9,47 sobre 10**), seguida de **"Organización y funcionamiento"** (**9,38**) y **"Visita a la Sala de Emergencias (Salem)"** (**8,94**). La **"Claridad de las explicaciones"** se sitúa en **8,85**, la **"Duración de la jornada"** en **8,74** y la **"Duración de las ponencias"** en **8,71**. El aspecto con valoración más baja, aunque igualmente alta, es la **"Profundización en los temas tratados"** (**8,47**).

La jornada recibe una valoración sobresaliente en todos sus componentes. Los elementos prácticos y vivenciales tienden a obtener puntuaciones algo más altas que los de contenido teórico.

VALORE LAS PONENCIAS EN UNA ESCALA DE 0 A 10, DONDE 0 ES "NADA INTERESANTE" Y 10 ES "MUY INTERESANTE":



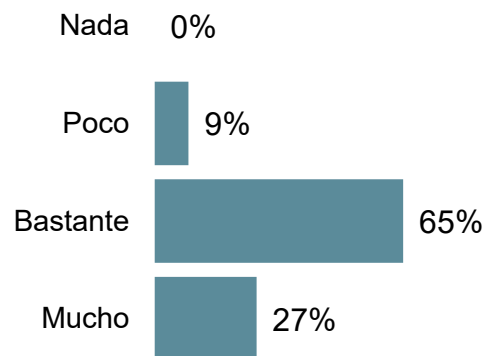
Fuente: elaboración propia



Las tres ponencias son valoradas con puntuaciones muy altas. La Ponencia 1: **"Organización, competencias y funcionamiento del CSN"** obtiene la mayor puntuación (**9,12 sobre 10**), seguida de la Ponencia 2: **"Controles e inspecciones rutinarias del CSN"** (**8,91**) y la Ponencia 3: **"Resultados del Programa de Vigilancia Radiológica"** (**8,88**).

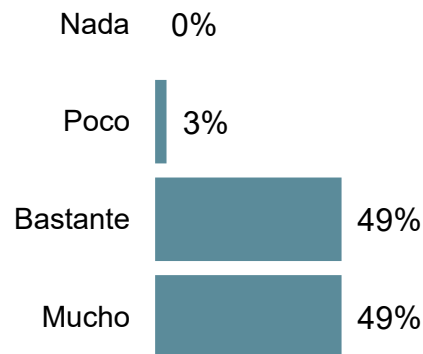
Las tres ponencias despiertan un interés muy elevado entre los cargos electos.

TRAS LA JORNADA, ¿EN QUÉ MEDIDA CONSIDERA QUE HA MEJORADO SU CONOCIMIENTO SOBRE LA ENERGÍA NUCLEAR?



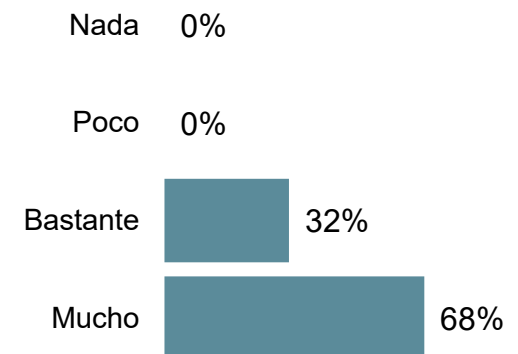
Fuente: elaboración propia

¿Y EN QUÉ MEDIDA HA MEJORADO SU CONOCIMIENTO SOBRE EL CSN?



Fuente: elaboración propia

¿CUÁL ES EL GRADO DE CONFIANZA QUE LE MERECE LA LABOR DE CONTROL DEL CSN?

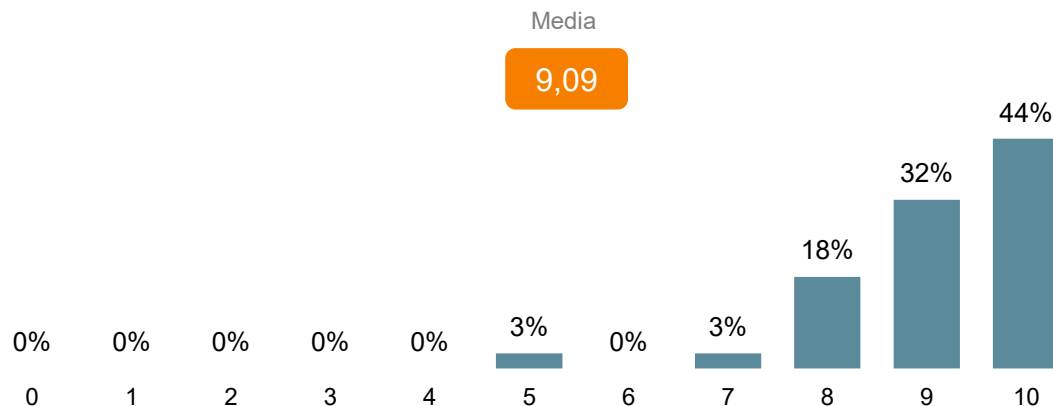


Fuente: elaboración propia



La jornada genera un **impacto muy positivo en los tres planos evaluados**: conocimiento sobre energía nuclear, conocimiento sobre el CSN y confianza institucional. Destaca especialmente el efecto sobre la percepción del CSN, donde la mejora es prácticamente unánime y la confianza en su labor de control no recibe ninguna valoración negativa (poco o nada).

EN UNA ESCALA DEL 0 AL 10,
¿QUÉ NOTA FINAL LE PONDRÍA A LA JORNADA?



Fuente: elaboración propia



La valoración media global de la jornada por parte de los cargos electos es de **9,09 sobre 10**. La distribución de respuestas se concentra en las puntuaciones más altas: el **44%** de los participantes otorga un **10**, el **32% un 9** y el **17% un 8**.

Los cargos electos otorgan a la jornada una nota global excelente, con un 9,1.

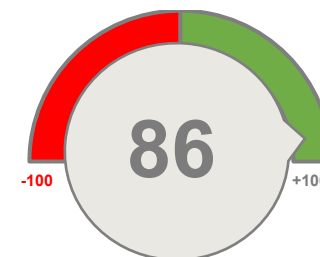
El Net Promoter Score (NPS) es una medida que se utiliza para evaluar la disposición de los clientes a recomendar los productos o servicios de una empresa a otras personas. Se calcula haciendo la diferencia entre el porcentaje de promotores (clientes que puntúan a la empresa con un 9 o 10 en una escala de 0 a 10) y el porcentaje de detractores (clientes que puntúan de 0 a 6). Se ha usado la misma metodología para medir esa satisfacción entre los cargos electos.

EN UNA ESCALA DEL 0 AL 10, DONDE 0 ES "NADA" Y 10 ES "MUCHO",
¿HASTA QUÉ PUNTO RECOMENDARÍA A OTROS CARGOS ELECTOS
VISITAR EL CSN?



Fuente: elaboración propia

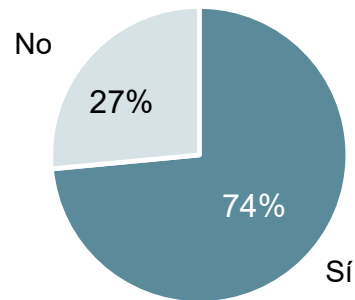
NPS
Net Promoter Score



El Net Promoter Score (NPS) mide la disposición de los participantes a recomendar la visita al CSN a otros periodistas o profesionales de la comunicación. Con un **88% de promotores** (puntuaciones de 9 y 10), un **9% de pasivos** (7 y 8) y solo un **3% de detractores** (0 a 6), el NPS resultante es de **86**, un valor considerado "excelente" según los estándares habituales de esta métrica (por encima de 30 se considera "bueno" y por encima de 70 "excelente").

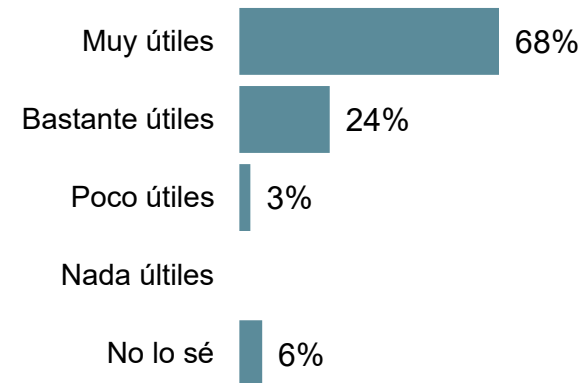
Un NPS de 86 refleja una muy alta disposición de los cargos electos a prescribir la jornada entre otros cargos electos para conocer de primera .

¿HA ASISTIDO ALGUNA VEZ A UN
COMITÉ LOCAL DE INFORMACIÓN?



Fuente: elaboración propia

¿CÓMO DE ÚTILES LE PARECEN LOS COMITÉS LOCALES
DE INFORMACIÓN PARA TRANSMITIR LA INFORMACIÓN A
LAS POBLACIONES DE LAS ÁREAS NUCLEARES?

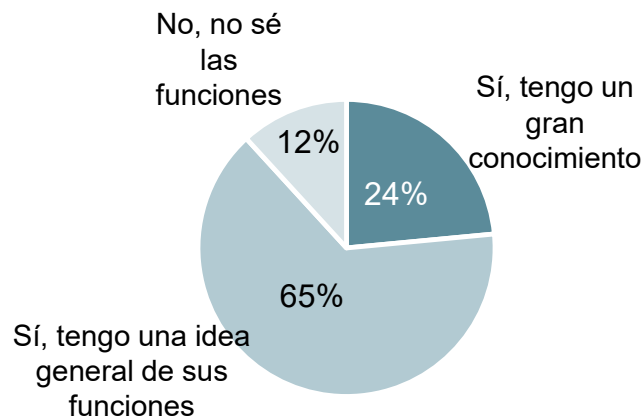


Fuente: elaboración propia

El **74%** declara haber asistido alguna vez a un Comité Local de Información, frente a un 27% que no lo ha hecho. En cuanto a la utilidad percibida de estos comités para transmitir información a las poblaciones de las áreas nucleares, las valoraciones son muy positivas: el **68%** los considera "muy útiles" y el **24%** "bastante útiles", sumando un **92% de valoraciones favorables**. Solo un 3% los considera "poco útiles" y un 6% responde "no lo sé".

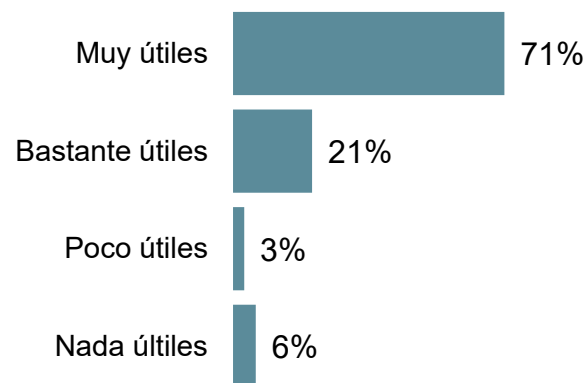
Tres cuartas partes de los cargos electos que han participado en la jornada aseguran haber asistido alguna vez a los Comités Locales de Información (CLI). Además, 9 de cada 10 los perciben como un instrumento muy valioso para la comunicación con las comunidades nucleares.

¿SABE CUÁLES SON LAS FUNCIONES DEL INSPECTOR RESIDENTE DENTRO DE LA CENTRAL NUCLEAR?



Fuente: elaboración propia

¿CÓMO DE ÚTIL CONSIDERA QUE SERÍA QUE LOS INSPECTORES RESIDENTES PARTICIPARAN ACTIVAMENTE EN LOS COMITÉS LOCALES DE INFORMACIÓN?



Fuente: elaboración propia



El **65%** de los cargos electos afirma tener una idea general de sus funciones, el **24%** declara tener un gran conocimiento y el **12%** reconoce no conocerlas. Sumando ambos perfiles con conocimiento, el **89%** tiene algún nivel de familiaridad con este rol. Respecto a la utilidad de que los Inspectores Residentes participen activamente en los Comités Locales de Información, las valoraciones son muy favorables: el **71%** lo considera "muy útil" y el **21%** "bastante útil", acumulando un **92%** de respuestas positivas.

Los cargos electos muestran un nivel de conocimiento mayoritariamente general sobre las funciones del Inspector Residente. La valoración de su participación en los Comités Locales es ampliamente positiva.

4. JORNADAS CENTROS ESCOLARES

<p>Universo</p>	<p>Ámbito geográfico</p>	<p>Trabajo de campo</p>
<p>Alumnos de centros de bachillerato de los municipios en áreas de centrales nucleares de España</p>	<p>Zonas áreas nucleares</p>	<p>Febrero y marzo de 2025. Febrero: estudio de conocimiento previo (envío a los institutos), Marzo: evaluación de las siete visitas al CSN (in situ)</p>
<p>Error muestral</p>	<p>Tamaño de la muestra</p>	<p>Recogida de información</p>
<p>No aplica</p>	<p>Estudio previo: 161 Estudio de la visita: 153</p>	<p>C.A.W.I. (Entrevista auto administrada online).</p>
<p>Trabajo de campo</p>	<p>Explotación estadística de los resultados</p>	<p>Informe conclusivo</p>



Think is

Think is

Think is

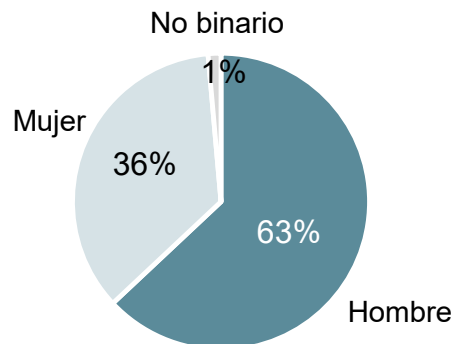
El estudio dirigido a estudiantes se articuló en dos fases complementarias, con dos cuestionarios diferenciados aplicados en momentos distintos.

PRE La primera fase, realizada en **febrero de 2025**, consistió en un **estudio de conocimiento previo**: el cuestionario se envió a los institutos participantes antes de la visita y fue respondido por **161 alumnos** de centros de bachillerato situados en municipios de áreas de centrales nucleares de España. Su objetivo era establecer una línea de base en cuanto a conocimiento autopercibido sobre el funcionamiento de las centrales nucleares, la seguridad nuclear y el papel del CSN, así como sus percepciones y actitudes iniciales, sin que la experiencia de la visita pudiera influir en las respuestas.

POST La segunda fase, realizada en **marzo de 2025**, fue el **estudio de evaluación de las visitas al CSN**: el cuestionario se administró **in situ**, al finalizar cada una de las jornadas de visita, y fue respondido por **153 alumnos**. Esta fase tenía un doble propósito: por un lado, volver a medir los mismos indicadores de conocimiento y percepción para poder compararlos con los datos previos; por otro, evaluar la propia jornada (utilidad, organización, claridad de las explicaciones, valoración de los distintos espacios visitados, etc.).

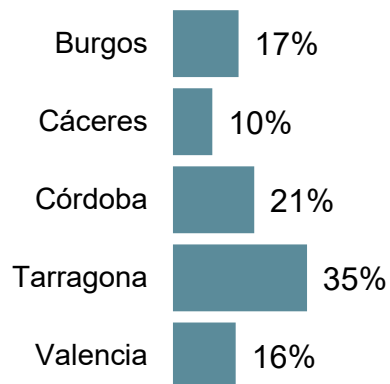
En ambas fases la recogida de información se realizó mediante entrevista autoadministrada online (C.A.W.I.). La clave metodológica de este diseño pre-post es que permite medir el **impacto real de la visita entre los alumnos**: al disponer de una medición anterior y otra posterior..

GÉNERO



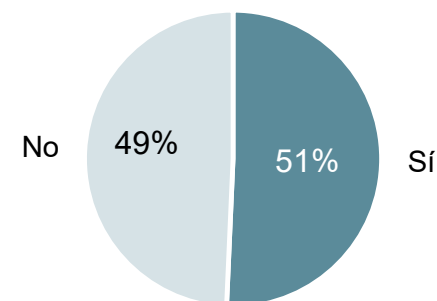
Fuente: elaboración propia

ZONA DE PROCEDENCIA



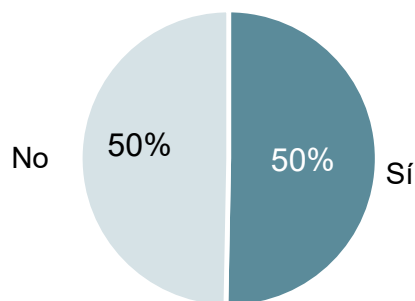
Fuente: elaboración propia

¿HAS VISITADO EN ALGUNA OCASIÓN ALGUNA CENTRAL NUCLEAR?



Fuente: elaboración propia

¿TU O ALGUIEN DE TU ENTORNO CERCANO TRABAJA ACTUALMENTE O HA TRABAJADO EN UNA CENTRAL NUCLEAR?



Fuente: elaboración propia

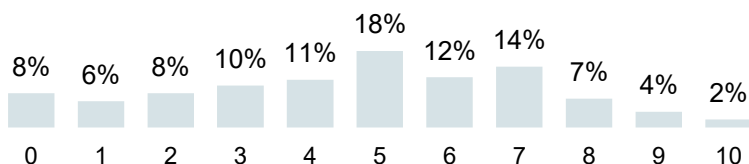


El perfil de los participantes muestra una ligera mayoría masculina: **63% hombres** y **36% mujeres**. Por zona de procedencia, **Tarragona (35%)** que agrupa dos zonas nucleares: Vandellòs i Ascó es la zona más representada; seguida de Córdoba (21%), Burgos (17%), Valencia (16%) y Cáceres (10%).

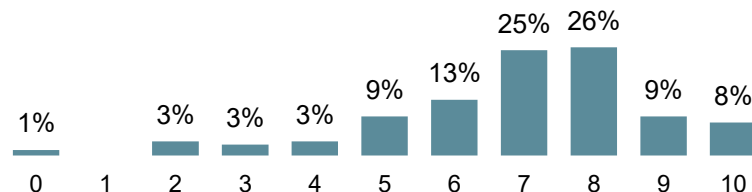
En cuanto a la experiencia previa con el entorno nuclear, el **51% ha visitado alguna central nuclear** con anterioridad, y la vinculación laboral del entorno cercano está completamente dividida: **50% tiene o ha tenido** alguien cercano trabajando en una central nuclear y **50% no**.

La mitad de los estudiantes de zonas nucleares que asistieron a la jornada reflejan una proximidad al entorno nuclear, lo que convierte a este colectivo en un público con cierta familiaridad previa con las instalaciones, más allá de lo que puedan conocer por vías formativas.

EN UNA ESCALA DEL 0 AL 10, DONDE 0 ES "NADA" Y 10 ES "MUCHO",
¿CÓMO VALORARÍAS TU GRADO DE CONOCIMIENTO SOBRE EL
FUNCIONAMIENTO DE UNA CENTRAL NUCLEAR?



Fuente: elaboración propia



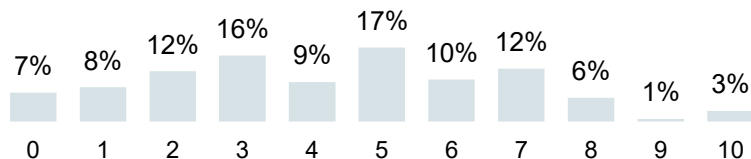
Fuente: elaboración propia



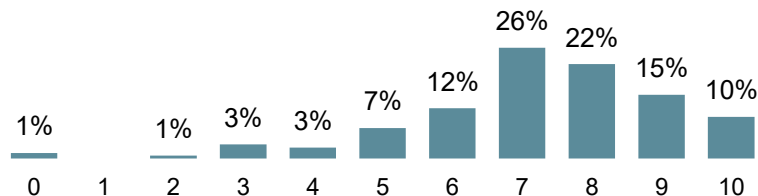
Antes de la visita, el conocimiento autopercebido sobre el **funcionamiento de una central nuclear** es **moderado-bajo**, con una media de **4,65 sobre 10**. **Tras la visita al CSN, la media sube de forma notable hasta el 6,90**, y la distribución se desplaza claramente hacia los valores altos: los valores 7 y 8 concentran juntos el 51% de las respuestas, y prácticamente desaparecen las puntuaciones inferiores a 5.

La jornada produce una mejora clara en el conocimiento autopercebido sobre el funcionamiento de las centrales nucleares, pasando del 4,65 al 6,90 sobre 10.

EN UNA ESCALA DEL 0 AL 10, DONDE 0 ES "NADA" Y 10 ES "MUCHO",
¿CÓMO VALORARÍAS TU GRADO DE CONOCIMIENTO SOBRE CÓMO
FUNCIONA LA SEGURIDAD EN UNA CENTRAL NUCLEAR?



Fuente: elaboración propia



Fuente: elaboración propia



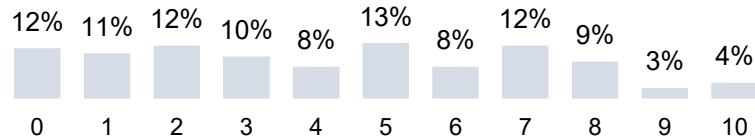
El conocimiento previo sobre **cómo funciona la seguridad en una central nuclear** parte de una media de **4,24 sobre 10. Tras la visita, la media mejora hasta 7,22**, con la distribución concentrándose claramente en los valores 6, 7 y 8 (que suman el 60% de las respuestas) y puntuaciones altas de 9 y 10 alcanzando el 25%.

El conocimiento sobre la seguridad nuclear experimenta una mejora pronunciada, pasando del suspenso al notable con una subida de casi tres puntos.

EN UNA ESCALA DEL 0 AL 10, DONDE 0 ES "NADA" Y 10 ES "MUCHO",
¿CÓMO VALORARÍAS TU GRADO DE INFORMACIÓN QUE RECIBES
SOBRE LA CENTRAL NUCLEAR?

PRE

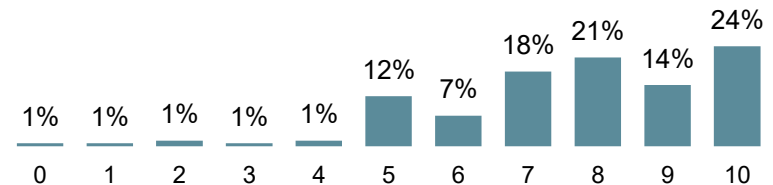
4,21



Fuente: elaboración propia

POST

7,68



Fuente: elaboración propia



Antes de la visita, los alumnos valoran con una media de **4,21 sobre 10** el grado de **información que reciben sobre la central nuclear**, con una distribución muy dispersa. **Tras la visita al CSN, la media sube hasta 7,68**, con el peso de las respuestas concentrado en los valores altos: el 24% otorga un 10, el 21% un 8 y el 18% un 7, acumulando los valores de 7 a 10 el 77% de las respuestas.

La percepción de información recibida sobre la central nuclear experimenta la mayor mejora de los tres indicadores de conocimiento, pasando de nuevo del suspenso al notable, con una subida de 3,5 puntos.



VALORA EN UNA ESCALA DE 0 A 10, DONDE 0 ES "NADA CREÍBLE" Y 10 ES "MUY CREÍBLE", LA INFORMACIÓN SOBRE ENERGÍA NUCLEAR QUE TE LLEGA POR LOS SIGUIENTES CANALES :



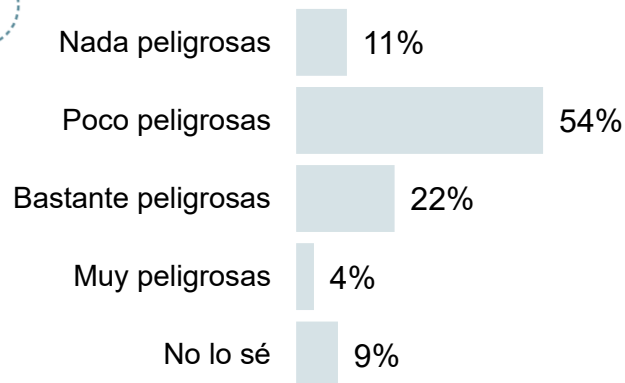
En la encuesta previa, los **organismos públicos del Estado** son el canal al que los alumnos otorgan mayor credibilidad para informarse sobre energía nuclear (**5,52 sobre 10**), seguidos de los **familiares (5,21)** y la **prensa tradicional (5,01)**. El **ayuntamiento se sitúa en una posición intermedia (4,91)**, mientras que los **canales digitales reciben puntuaciones más bajas**: vídeos de YouTube (4,51), redes sociales (3,70) y amigos/as (3,07), el canal menos creíble de todos.

Fuente: elaboración propia

Los alumnos otorgan mayor credibilidad a las fuentes institucionales y a los familiares que a los canales digitales y a los amigos. Aún así, las puntuaciones de credibilidad son bajas en todos los canales evaluados, con un máximo de 5,52 sobre 10.

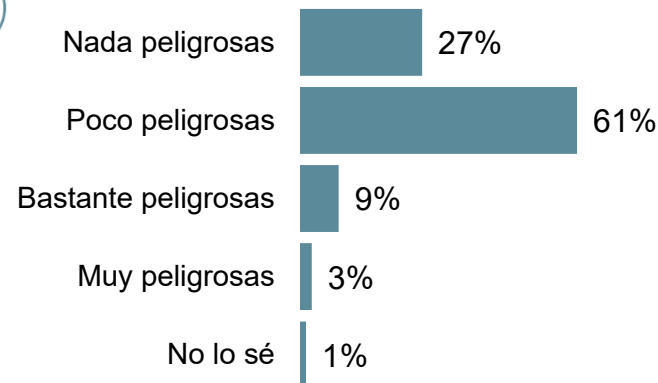
¿CUÁL ES TU OPINIÓN SOBRE EL RIESGO QUE COMPORTAN LA/S CENTRAL/ES NUCLEAR/ES PRESENTE/S EN TU PROVINCIA/ZONA?

PRE



Fuente: elaboración propia

POST



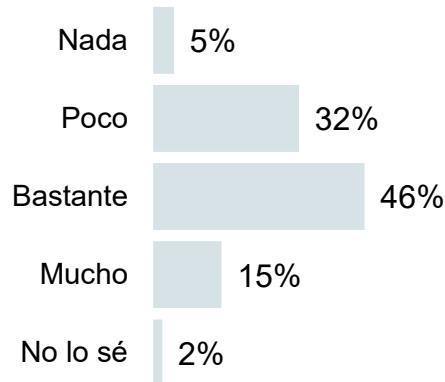
Fuente: elaboración propia

Antes de la visita, la **percepción de riesgo de las centrales nucleares** muestra una **visión moderadamente positiva**: el **54%** las considera "**poco peligrosas**" y el **11%** "**nada peligrosas**", frente al **22%** que las ve "**bastante peligrosas**" y el **4%** "**muy peligrosas**". Un **9%** responde "no lo sé". **Tras la visita al CSN, la percepción de bajo riesgo se refuerza**: el **61%** las considera "**poco peligrosas**" y el **27%** "**nada peligrosas**", mientras que las valoraciones de alta peligrosidad se reducen al **9%** ("bastante") y **3%** ("muy peligrosas"), y el "no lo sé" desciende al **1%**.

La jornada consolida la percepción de bajo riesgo ya mayoritaria antes de la visita.

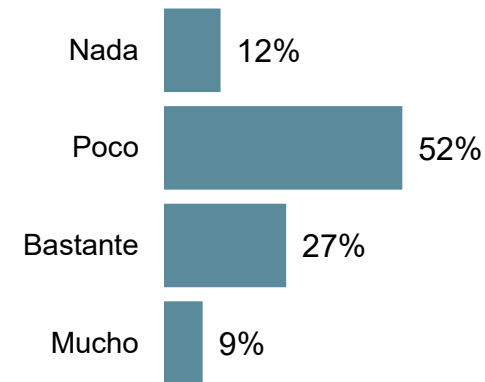
¿EN QUÉ MEDIDA CREES QUE EL FUNCIONAMIENTO DE LAS CENTRALES NUCLEARES TIENE IMPACTO SOBRE EL MEDIO AMBIENTE (AIRE, AGUA, SUELO Y PERSONAS)?

PRE



Fuente: elaboración propia

POST



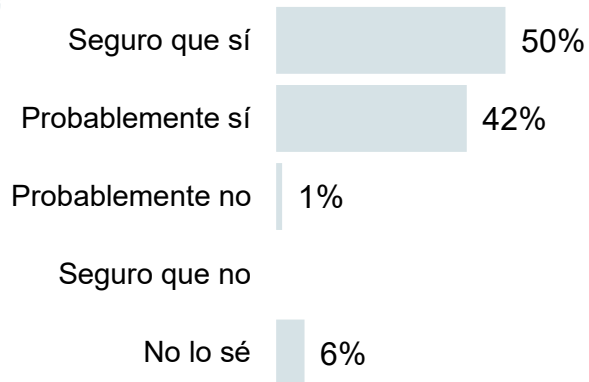
Fuente: elaboración propia

Antes de la visita, la percepción sobre el **impacto ambiental de las centrales nucleares es relativamente elevada**: el **46% cree que tienen "bastante" impacto** sobre el medio ambiente y el **15% "mucho"**, frente al 32% que cree que tienen "poco" impacto y solo el 5% que considera que no tienen ninguno. **Tras la visita, la percepción de impacto se modera notablemente**: el **52% pasa a considerar que el impacto es "poco"** y el **12% "nada"**, mientras que las respuestas de alto impacto se reducen al 27% ("bastante") y 9% ("mucho").

La jornada produce un cambio relevante en la percepción de impacto ambiental, desplazando la opinión mayoritaria desde el "bastante" hacia el "poco".

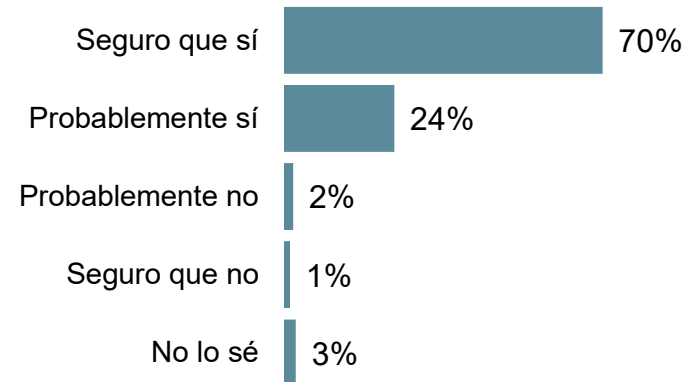
¿EN LA/S CENTRAL/ES NUCLEAR/ES DE TU PROVINCIA CREES QUE SE CUMPLEN LAS MEDIDAS DE SEGURIDAD Y CONTROL PREVISTAS?

PRE



Fuente: elaboración propia

POST

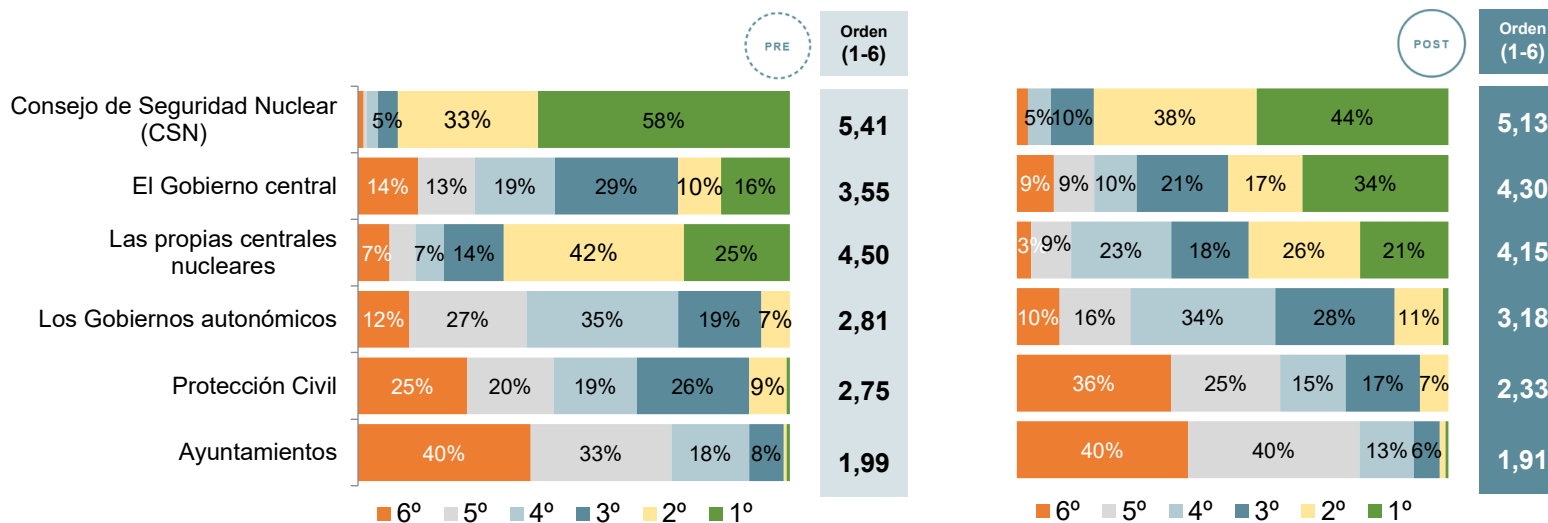


Fuente: elaboración propia

Antes de la visita, la **confianza en el cumplimiento de las medidas de seguridad** ya es elevada: el **50% responde "seguro que sí"** y el **42% "probablemente sí"**, sumando un **92% de valoraciones positivas**. Tras la visita, esta confianza se refuerza aún más: el **70% responde "seguro que sí"** y el **24% "probablemente sí"**, alcanzando un **94% de respuestas positivas**.

La confianza en las medidas de seguridad de las centrales nucleares es ya muy elevada antes de la jornada y se consolida ligeramente tras ella. El cambio más destacable es el desplazamiento desde el "probablemente sí" hacia el "seguro que sí".

ORDENA LOS SIGUIENTES ORGANISMOS DE MÁS A MENOS RESPONSABLE EN LA SEGURIDAD DE LAS CENTRALES NUCLEARES



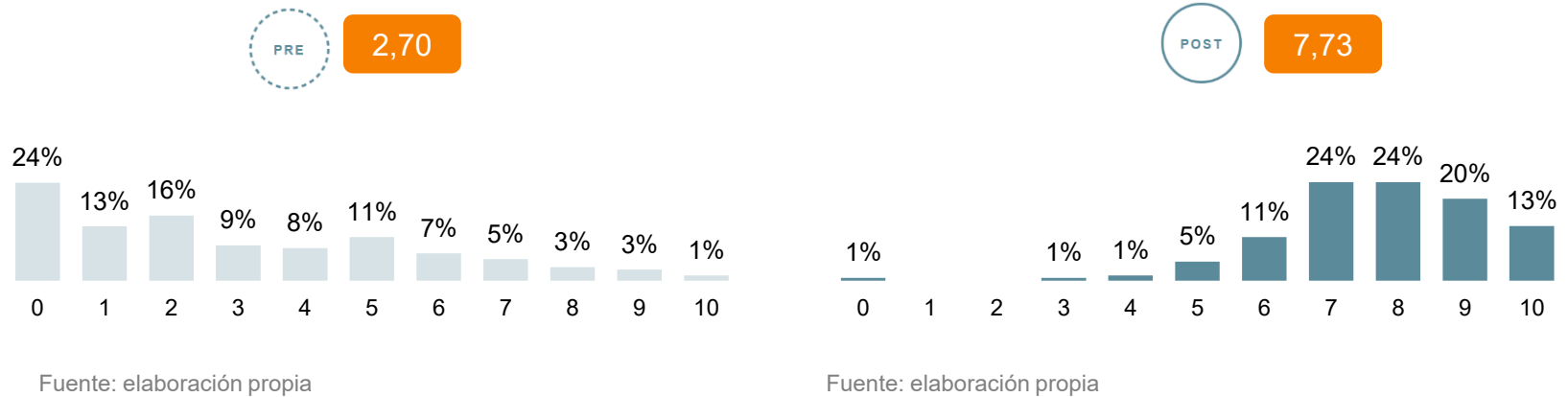
Fuente: elaboración propia

Fuente: elaboración propia

Antes de la visita, el **CSN** es percibido como el organismo más responsable (media **5,41 sobre 6**), seguido de **las propias centrales nucleares** (4,50) y el **Gobierno central** (3,55). Los **Gobiernos autonómicos** (2,81), **Protección Civil** (2,75) y los **Ayuntamientos** (1,99) cierran el ranking. **Tras la visita, el CSN mantiene la primera posición** (5,13), pero se produce un cambio entre la segunda y tercera posición: el **Gobierno central** sube al segundo lugar (4,30) por encima de **las propias centrales nucleares**, que pasan al tercer puesto (4,15), invirtiendo el orden previo a la jornada. El resto se mantienen en las posiciones más bajas.

El orden de responsabilidad percibida se mantiene estable en los extremos antes y después de la visita, con el CSN siempre identificado como el principal responsable en materia de seguridad nuclear. Sin embargo, la jornada refuerza el papel percibido del Gobierno central, que gana peso relativo frente a las propias centrales.

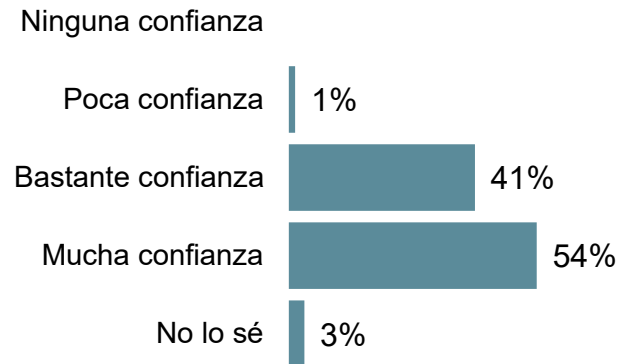
EN UNA ESCALA DEL 0 AL 10, DONDE 0 ES "NADA" Y 10 ES "MUCHO",
¿CÓMO VALORARÍAS EL GRADO DE CONOCIMIENTO ACTUAL QUE
TIENES DEL CSN?



Antes de la visita, el **conocimiento previo del CSN es muy bajo entre los alumnos**, con una media de **2,70 sobre 10**, y la distribución refleja un desconocimiento generalizado: el **24% otorga un 0** y el grueso de respuestas se concentra entre 0 y 5 (el 71% de los alumnos). **Tras la visita, la media sube de forma muy notable hasta 7,73**, con la distribución desplazándose completamente hacia las puntuaciones altas: los valores 7 y 8 concentran el 48% de las respuestas, y los valores de 6 a 10 acumulan el 92%.

El conocimiento del CSN es el indicador que experimenta la transformación más radical de todo el estudio, pasando de una media de 2,70 a 7,73, una ganancia de +5,03 puntos.

DURANTE LA VISITA OS HAN EXPLICADO QUE EL CSN ES EL ORGANISMO DEL ESTADO ENCARGADO, ENTRE OTRAS FUNCIONES, DE GARANTIZAR LA SEGURIDAD Y EL CONTROL EN LAS INSTALACIONES NUCLEARES Y LA PROTECCIÓN RADIOLÓGICA DE LOS CIUDADANOS. EN BASE A LA EXPLICACIÓN, ¿CUÁL ES EL GRADO DE CONFIANZA QUE TE MERECE LA LABOR DE CONTROL DEL CSN?



Fuente: elaboración propia

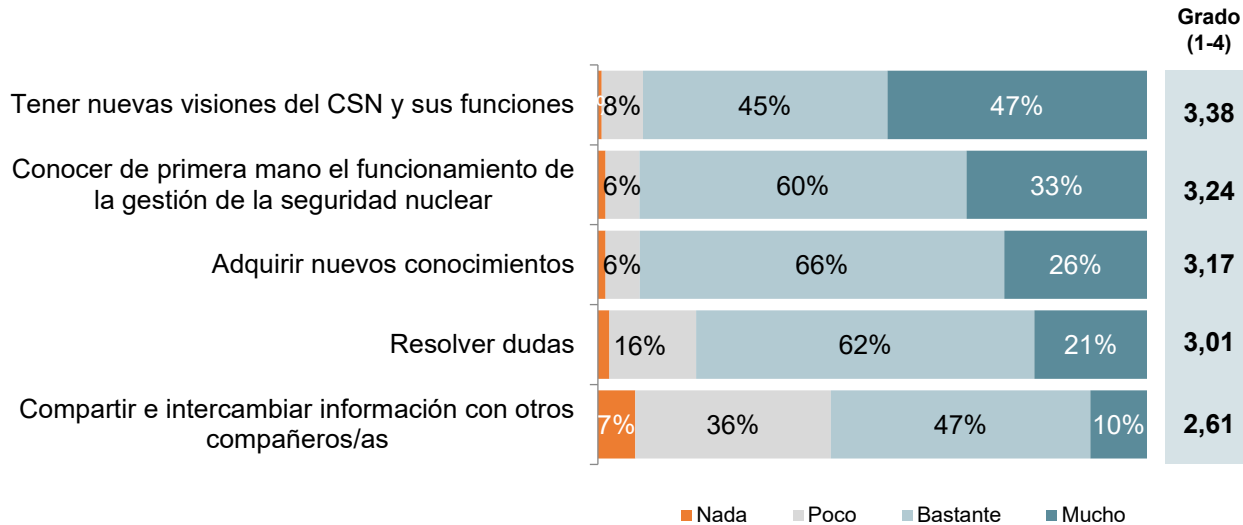


Tras recibir durante la visita información sobre el papel del CSN como organismo garante de la seguridad nuclear y la protección radiológica, el **54% declara tener "mucho confianza"** y el **41% "bastante confianza"** en su labor, sumando un **95% de valoraciones positivas**. Solo un 1% expresa "poca confianza", ningún alumno declara "ninguna confianza" y un 3% responde "no lo sé".

Tras conocer el CSN de primera mano, los alumnos le otorgan una confianza muy elevada. La práctica ausencia de valoraciones negativas, en un colectivo que partía de un desconocimiento casi total del organismo, refuerza el impacto positivo de la jornada en la generación de credibilidad institucional entre el público joven.

¿EN QUÉ MEDIDA CREES QUE ESTA JORNADA TE HA AYUDADO A ...?

POST



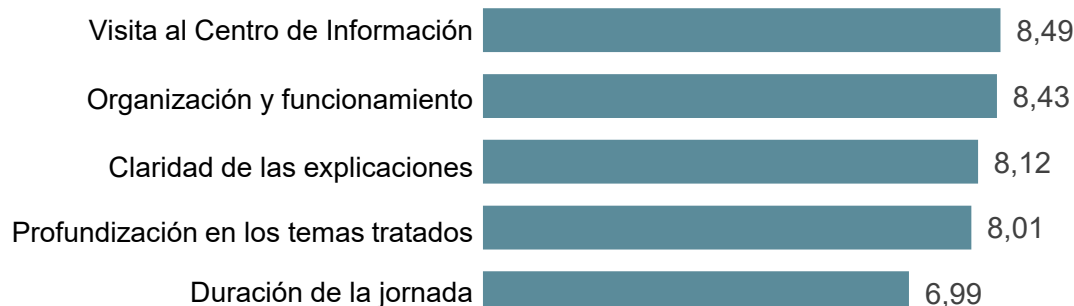
Fuente: elaboración propia

Los alumnos consideran que esta jornada les ha ayudado a **"Tener nuevas visiones del CSN y sus funciones"** (3,38 sobre 4). Le sigue **"Conocer de primera mano el funcionamiento de la gestión de la seguridad nuclear"** (3,24), **"Adquirir nuevos conocimientos"** con una media de 3,17 y **"Resolver dudas"** de 3,01. El ítem con valoración más baja es **"Compartir e intercambiar información con otros compañeros/as"** (2,61).

Los alumnos valoran positivamente la jornada en todos sus objetivos, con especial reconocimiento de su capacidad para generar una nueva visión del CSN y ampliar el conocimiento sobre la seguridad nuclear.

POST

VALORA EN UNA ESCALA DE 0 A 10, DONDE 0 ES "MUY MAL" Y 10 ES "MUY BIEN", LOS SIGUIENTES ASPECTOS DE LA JORNADA:



Fuente: elaboración propia

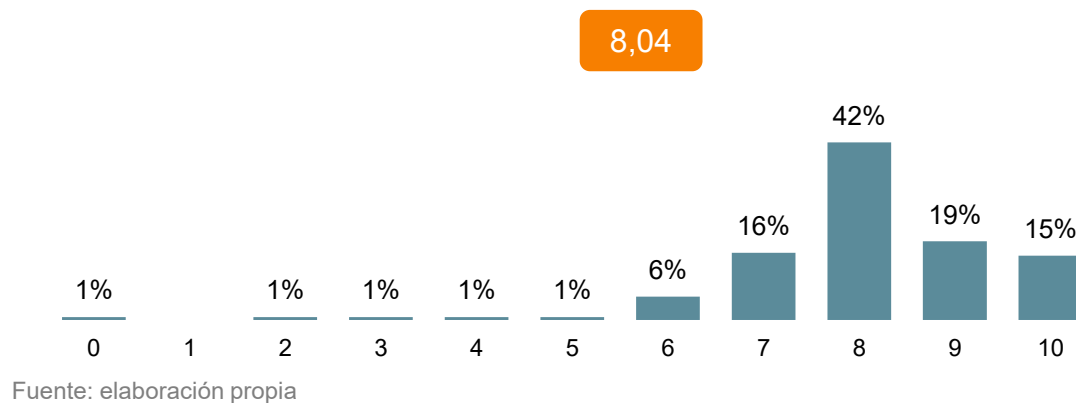


Todos los aspectos de la jornada reciben puntuaciones altas en una escala de 0 a 10. La **"Visita al Centro de Información"** obtiene la mejor valoración (**8,49**), seguida de **"Organización y funcionamiento"** (**8,43**) y **"Claridad de las explicaciones"** (**8,12**). La **"Profundización en los temas tratados"** se sitúa en **8,01**. El aspecto con valoración más baja es la **"Duración de la jornada"** (**6,99**), el único ítem que no alcanza el 7 y que se separa notablemente del resto.

La jornada recibe una valoración globalmente buena en sus componentes, con valoraciones de notable alto. Solo la duración se encuentra por debajo del notable.

EN UNA ESCALA DEL 0 AL 10, ¿QUÉ NOTA FINAL LE PONDRÍAS A LA JORNADA?

POST



La nota media global otorgada por los alumnos a la jornada es de 8,04 sobre 10. La distribución se concentra principalmente en el valor 8 (42%), seguido de 9 (19%), 10 (15%), un 16% otorga un 7 y un 6% un 6.

Los alumnos otorgan a la jornada una nota final de notable, con un 8.

A TU MANERA, DESCRIBE LAS FUNCIONES QUE TIENE O QUÉ CREES QUE TIENE EL CONSEJO DE SEGURIDAD NUCLEAR

PRE

Antes de la visita, el alumnado no es un bloque homogéneo. Se identifican cinco maneras distintas de acercarse a la pregunta, que revelan puntos de partida muy diferentes:

— **El vigilante de centrales**

Perfil dominante

Entiende el CSN como un organismo que controla y supervisa las centrales nucleares españolas. La imagen es la de un inspector que comprueba que todo funciona bien. El ámbito se reduce casi exclusivamente a las centrales.

“Controlar todas las Centrales Nucleares de España” “Vigilar el funcionamiento de las centrales nucleares”

— **El normativista**

Perfil informado

Pone el acento en la capacidad reguladora: normas, leyes, estándares, protocolos. El CSN no solo inspecciona, sino que genera marcos jurídicos y técnicos.

“Creo que el CSN dispone de funciones a nivel legislativo, es decir, creo que regula y desarrolla las leyes que se deben seguir en una central nuclear”

— **El gran desconocido**

Perfil desorientado

Reconoce abiertamente no saber qué hace el CSN.

“Hace cosas” “Ni idea” “Todo lo relativo a la energía nuclear”

— **El protector de las personas**

Perfil social

Sitúa en el centro a las personas: trabajadores, ciudadanos del entorno, la población en general. La seguridad no es técnica sino humana. A veces incorpora también el medio ambiente.

“Asegurarse de que las centrales nucleares sean lo menos peligrosas para los trabajadores y personas de su alrededor.”

— **El informador**

Perfil experto

Describe con precisión el rol institucional y nombra funciones diversas: informes al gobierno, residuos, protección radiológica. Suelen ser respuestas más largas y estructuradas.

“El CSN tiene el deber de velar por la seguridad de la población con respecto a las centrales nucleares, junto con la obligación de asegurarse de que todos los protocolos de seguridad se cumplan”

**A TU MANERA, DESCRIBE LAS FUNCIONES QUE TIENE O QUÉ CREES QUE TIENE
EL CONSEJO DE SEGURIDAD NUCLEAR**

POST

La visita produce cambios en la manera de ver el CSN. Estos son los principales cambios:

- **De las centrales a todo lo radiológico.** Antes, el CSN era el organismo de las nucleares. Después, muchos alumnos amplían el perímetro: hospitales, pilotos, limpiadores, cualquier instalación que trabaje con radiación.

“Controlan además que trabajadores que estén en contacto con radiación (ya sean limpiadores, pilotos, médicos...) no tengan consecuencias dañinas para la salud”

“Asegurar que las centrales nucleares, hospitales, etc. cumplen las normativas relacionadas con la radiación, desechos nucleares...”

“No solo trabaja con centrales nucleares, sino cualquier entidad que trabaje con materiales radiactivos, como los hospitales que usan máquinas de rayos X”

- **La independencia como rasgo definitorio.** Apenas aparece antes de la visita. Después, varios alumnos la señalan explícitamente: el CSN no depende del gobierno, lo asesora.

“El CSN es un organismo funcionalmente independiente del gobierno (aunque muy cercano) que se encarga de inspeccionar las instalaciones nucleares de todo el estado”

“Órgano independiente competente en materia de seguridad nuclear y radiológica en el Estado Español”

“No crean leyes propias, sino que mayoritariamente aconsejan a organizaciones que son responsables de las instalaciones”

- **El asesoramiento al gobierno como función propia.** Antes casi no aparecía. Después, muchos mencionan informes, propuestas de sanciones, asesoramiento. Se comprende que el CSN es un cuerpo técnico-consultivo, no ejecutivo.

“Hacer el trabajo del gobierno, pero sin hacerlo directamente”

“Emitir informes. Solicitar sanciones. Informar al público. Evaluar centrales”

“Controlar que todo esté bien y mandar como un acta que diga que se están haciendo cosas mal para que otras organizaciones lo aprueben”

“Informar al gobierno o cualquier otro organismo político sobre la situación de las instalaciones nucleares”

¿QUÉ ASPECTOS POSITIVOS Y NEGATIVOS DESTACARÍAS DE LA JORNADA?

POST

Más allá del aprendizaje sobre el CSN, las respuestas abiertas revelan cómo se vivió la jornada en sí misma.

Aspectos POSITIVOS

— Las personas que explicaron

La figura del profesional cercano y apasionado aparece repetidamente.

— La claridad y profundidad

No solo que explicaran bien, sino que lo hicieran con profundidad y resolviendo dudas. Se valora que fueran expertos reales.

— El Centro de Información interactivo

El espacio donde podían experimentar y tocar fue el más citado como positivo. El aprendizaje activo funcionó bien. El poder tocar, probar y experimentar activa un tipo de aprendizaje que las charlas no alcanzan.

— El trato y la hospitalidad

La amabilidad del equipo generó un clima de confianza que facilitó toda la jornada.

Aspectos NEGATIVOS

— La duración y el ritmo de las charlas

Es el elemento más citado. No es que el contenido no gustara, sino el formato: mucho tiempo sentados de forma pasiva.

— La densidad técnica

Para una parte del alumnado, el nivel de detalle técnico y los tecnicismos resultaron difíciles de seguir. Salieron con la sensación de haber recibido mucha información sin poder procesarla del todo.

— El formato

La proporción charla/experiencia se percibió desequilibrada.

TE DEJAMOS UN ESPACIO PARA QUE PUEDES DECIR ALGÚN TEMA QUE TE INTERESE SOBRE EL ÁMBITO NUCLEAR:

Cuando se preguntó al alumnado qué temas del ámbito nuclear les despertaban curiosidad, antes de iniciar la visita, las respuestas revelaron seis grandes temas de interés. Las siguientes nubes de palabras lo recogen:

Residuos y gestión

almacenes geológicos
largo plazo
Cabril Pechblenda
desechos
deshechos nucleares
residuos radiactivos
contaminación
gestión residuos
uranio

residuos
desactivación
almacenamiento

Funcionamiento técnico

uranio
reacción nuclear
radioisótopos
radioactividad
fusión nuclear
fisión nuclear
reactor
rendimiento
funcionamiento
energía nuclear
sala de control
infraestructura
generación energía
turbinas
radioactivitat

Riesgo y accidentes

impacto ambiental
bombas
terrorismo
desastre
explosiones
Chernobyl
consecuencias
accidente nuclear
peligro riesgo
mutaciones
contaminación

Salidas profesionales

ingeniero
central nuclear trabajo
trabajos sector
ingeniería
empleo profesiones
puestos de trabajo
trabajadores

Seguridad y regulación

seguridad
transparencia
seguridad antiterrorismo
normas
regulación
medidas de seguridad
protección
inspecciones
prevención
control

Aplicaciones e impacto

electricidad
submarinos
impacto medioambiental
aplicaciones radiación
medio ambiente
sanidad CO2
comparación energías
radiación médica
portaaviones

4. JORNADA MEDIOS DE COMUNICACIÓN

<p>Universo</p>	<p>Ámbito geográfico</p>	<p>Trabajo de campo</p>
<p>Representantes de medios de comunicación de las zonas nucleares de España</p>	<p>Zonas áreas nucleares</p>	<p>21 de abril de 2026, posteriormente a la visita al CSN</p>
<p>Error muestral</p>	<p>Tamaño de la muestra</p>	<p>Recogida de información</p>
<p>No aplica</p>	<p>22 representantes de medios de comunicación</p>	<p>C.A.W.I. (Entrevista auto administrada online).</p>
<p>Trabajo de campo</p>	<p>Explotación estadística de los resultados</p>	<p>Informe conclusivo</p>



Think is

Think is

Think is

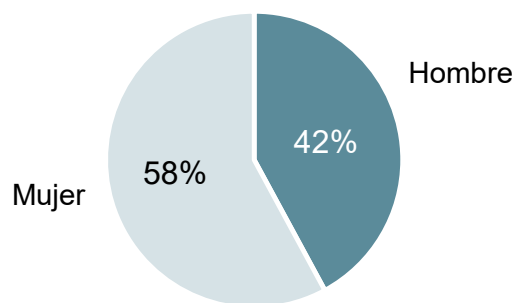
A diferencia del estudio de centros escolares, que contó con dos cuestionarios diferenciados (uno previo y uno posterior a la visita), los periodistas respondieron a un **único cuestionario administrado durante la jornada**.

No obstante, este cuestionario incluía preguntas específicas en las que los participantes debían valorar de forma retrospectiva su nivel de conocimiento en tres ámbitos concretos, tanto **antes como después de la visita**: sobre el funcionamiento de una central nuclear, sobre la seguridad en una central nuclear y sobre el papel y las funciones del CSN.

Esta estructura permite obtener una medida del impacto percibido de la jornada en estos tres aspectos clave, si bien conviene tener en cuenta que la valoración del "antes" se realiza a "posteriori", por lo que puede estar influida por el propio conocimiento adquirido durante la visita.

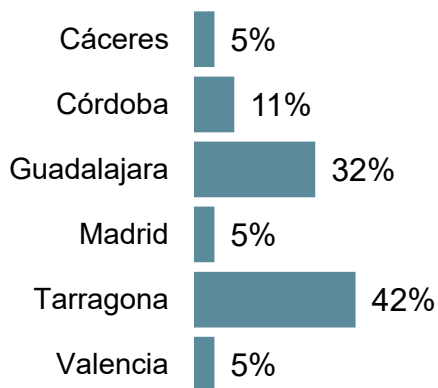
El cuestionario incorpora además una pregunta de recomendación a colegas que permite calcular el **Net Promoter Score (NPS)** de la jornada, ofreciendo así una medida estandarizada del grado de prescripción entre los participantes.

GÉNERO



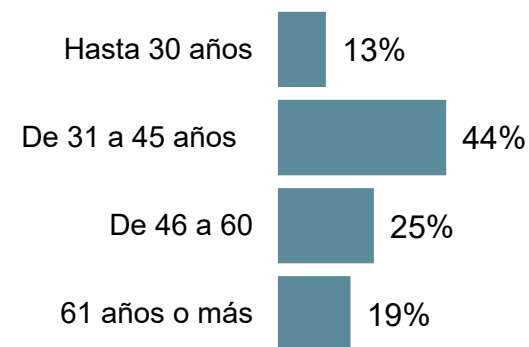
Fuente: elaboración propia

ZONA DE PROCEDENCIA



Fuente: elaboración propia

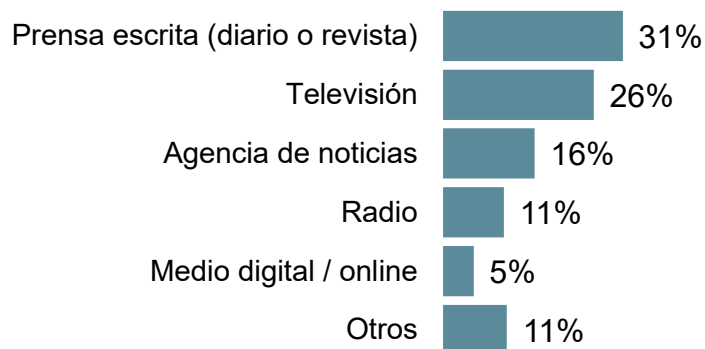
EDAD



Fuente: elaboración propia

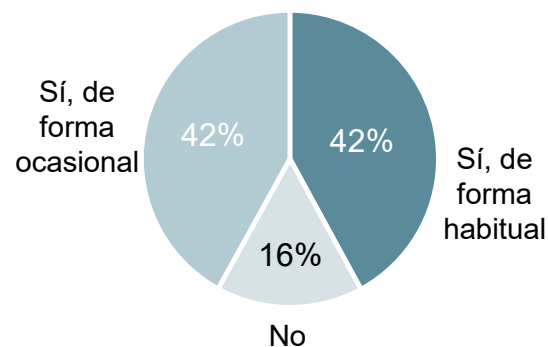
La muestra de periodistas presenta una mayoría femenina y, lógicamente, un perfil de edad maduro, concentrado principalmente en la franja laboral de 31 a 60 años.

TIPO DE MEDIO



Fuente: elaboración propia

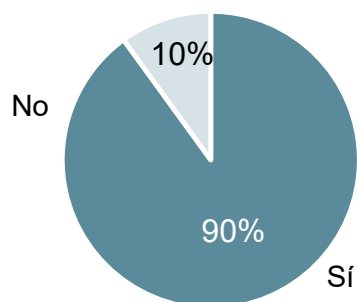
¿TU MEDIO DE COMUNICACIÓN TIENE COBERTURA ESPECÍFICA SOBRE TEMAS DE ENERGÍA, CIENCIA O MEDIO AMBIENTE?



Fuente: elaboración propia

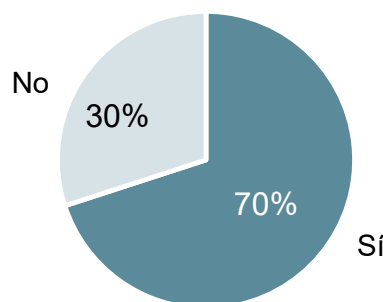
El perfil mediático de los participantes es diverso, con presencia de los principales formatos tradicionales. Destaca que el 84% tiene algún tipo de cobertura sobre energía, ciencia o medio ambiente (42% de forma habitual y 42% de forma ocasional).

¿HAS VISITADO EN ALGUNA OCASIÓN
ALGUNA CENTRAL NUCLEAR?



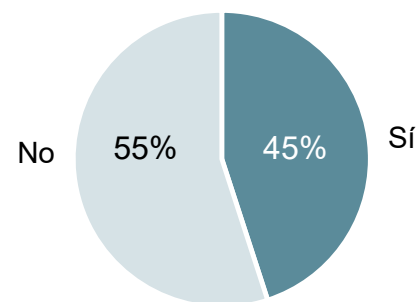
Fuente: elaboración propia

¿TU O ALGUIEN DE TU ENTORNO
CERCANO TRABAJA ACTUALMENTE O HA
TRABAJADO EN UNA CENTRAL NUCLEAR?



Fuente: elaboración propia

¿HAS VISITADO CON
ANTERIORIDAD EL CSN?



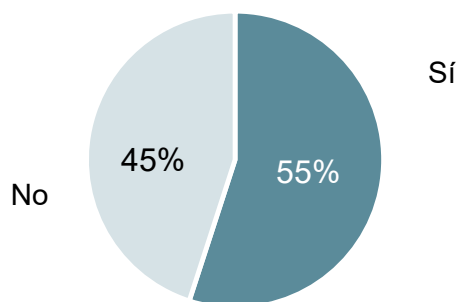
Fuente: elaboración propia



El vínculo previo de los periodistas con el entorno nuclear es muy elevado en todos los indicadores. El **90% ha visitado alguna central nuclear** con anterioridad. En cuanto al entorno laboral, el **70% tiene o ha tenido alguien de su entorno cercano trabajando en una central nuclear**. Respecto al CSN específicamente, el **45% ya había visitado el CSN con anterioridad**, mientras que el **55% lo hacía por primera vez**.

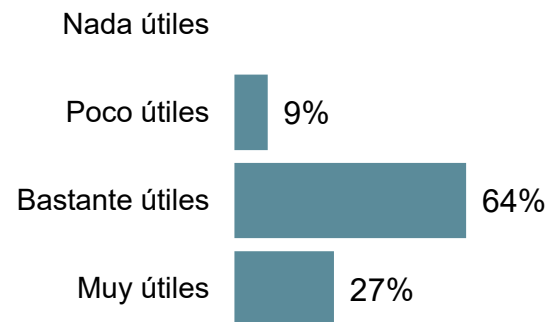
Los y las periodistas presentan un perfil con alta proximidad al entorno nuclear, tanto en visitas previas a instalaciones como en vínculos laborales con el sector. Sin embargo, más de la mitad visitaba el CSN por primera vez, lo que refuerza el valor de la jornada como primer contacto directo con el organismo regulador para una parte relevante de los asistentes.

¿HAS ASISTIDO ALGUNA VEZ A UN COMITÉ LOCAL DE INFORMACIÓN?



Fuente: elaboración propia

¿CÓMO DE ÚTILES TE PARECEN LOS COMITÉS LOCALES DE INFORMACIÓN PARA TRANSMITIR LA INFORMACIÓN A LAS POBLACIONES DE LAS ÁREAS NUCLEARES?

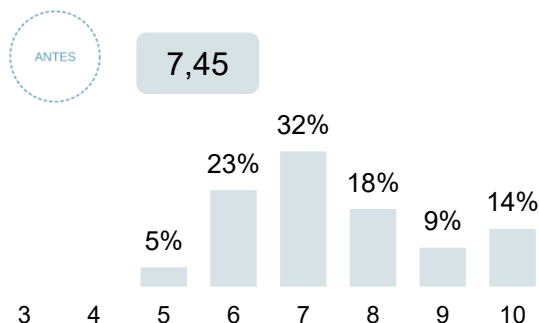


Fuente: elaboración propia

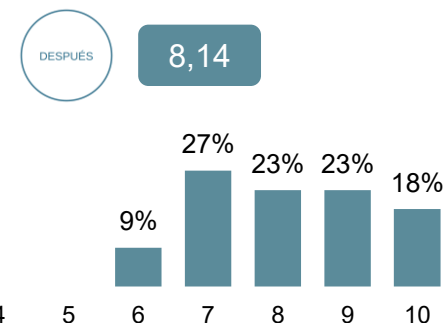
El **55%** de los periodistas afirma haber asistido alguna vez a un **Comité Local de Información**, frente al 45% que nunca lo ha hecho. En cuanto a la utilidad percibida de estos comités para transmitir información a las poblaciones de las áreas nucleares, las valoraciones son positivas: el **64%** los considera "**bastante útiles**" y el **27%** "**muy útiles**", sumando un **91%** de valoraciones favorables.

La asistencia a Comités Locales de Información (CLI) está bastante repartida entre los periodistas que han participado en la jornada. Aquellos que sí han asistido muestran una valoración muy positiva de los CLI como canal de transmisión hacia la ciudadanía de las áreas nucleares.

EN UNA ESCALA DEL 0 AL 10, DONDE 0 ES "NADA" Y 10 ES "MUCHO",
¿CÓMO VALORARÍAS TU GRADO DE CONOCIMIENTO SOBRE EL
FUNCIONAMIENTO DE UNA CENTRAL NUCLEAR?



Fuente: elaboración propia

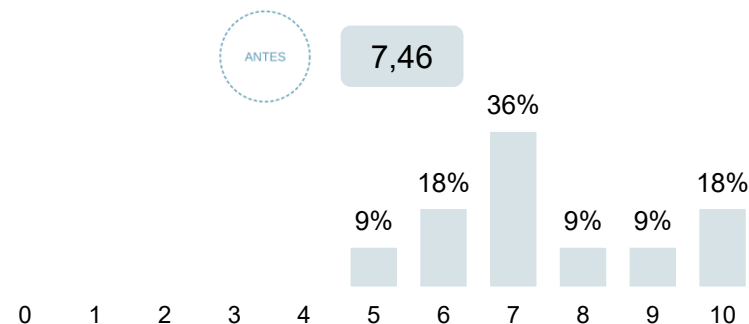


Fuente: elaboración propia

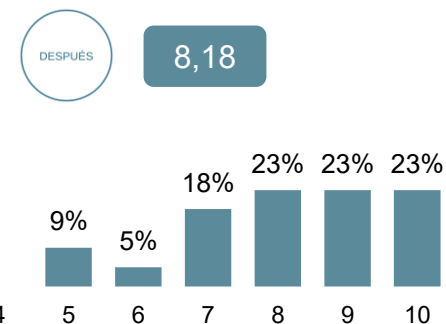
Los periodistas parten de un **nivel de conocimiento autopercibido sobre el funcionamiento de una central nuclear de 7,45 sobre 10**, con el grueso de las respuestas concentrado entre los valores 6 y 10 (el 96% de los participantes). **Tras la jornada, la media sube hasta 8,14**, con la distribución desplazándose hacia los valores más altos: los valores 7, 8, 9 y 10 concentran el **91% de las respuestas**.

Partiendo ya de un nivel de conocimiento previo elevado, la jornada produce una mejora adicional de **+0,69 puntos**.

EN UNA ESCALA DEL 0 AL 10, DONDE 0 ES "NADA" Y 10 ES "MUCHO",
¿CÓMO VALORARÍAS TU GRADO DE CONOCIMIENTO SOBRE LA
SEGURIDAD EN UNA CENTRAL NUCLEAR?



Fuente: elaboración propia

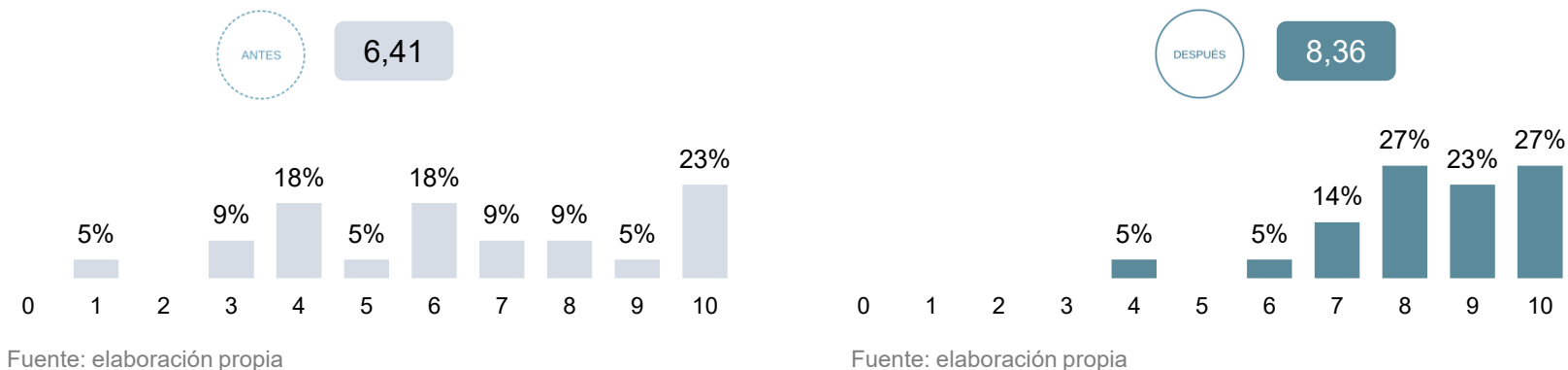


Fuente: elaboración propia

El conocimiento previo sobre la **seguridad en una central nuclear parte de una media de 7,46 sobre 10**, con las respuestas concentradas principalmente en los valores 6 y 7 (54% conjuntamente), y un 18% que otorga un 10. **Tras la visita, la media mejora hasta 8,18**, con la distribución moviéndose claramente hacia los valores altos: los valores 8, 9 y 10 suman el **69%** de las respuestas, frente al 27% que representaban antes de la jornada.

Al igual que en el indicador anterior, los periodistas parten de un nivel de conocimiento previo sobre seguridad nuclear ya elevado. La jornada produce un incremento de **+0,72 puntos**.

EN UNA ESCALA DEL 0 AL 10, DONDE 0 ES "NADA" Y 10 ES "MUCHO",
¿CÓMO VALORARÍAS TU GRADO DE CONOCIMIENTO SOBRE EL PAPEL Y
LAS FUNCIONES DEL CSN?



El conocimiento sobre el **papel y las funciones del CSN** es el indicador con mayor dispersión entre los periodistas: **la media antes es de 6,41 sobre 10. Tras la visita, la media sube de forma muy notable hasta 8,36**, con la distribución concentrada en los valores altos: los valores 8, 9 y 10.

El conocimiento sobre el papel y las funciones del CSN es el indicador que experimenta la mayor mejora entre los tres evaluados, con una ganancia de casi 2 puntos.

VALORA EN UNA ESCALA DE 0 A 10, DONDE 0 ES "NADA CREÍBLE" Y 10 ES "MUY CREÍBLE", LAS SIGUIENTES FUENTES DE INFORMACIÓN SOBRE ENERGÍA NUCLEAR DESDE TU PERSPECTIVA COMO PROFESIONAL DE LA COMUNICACIÓN:

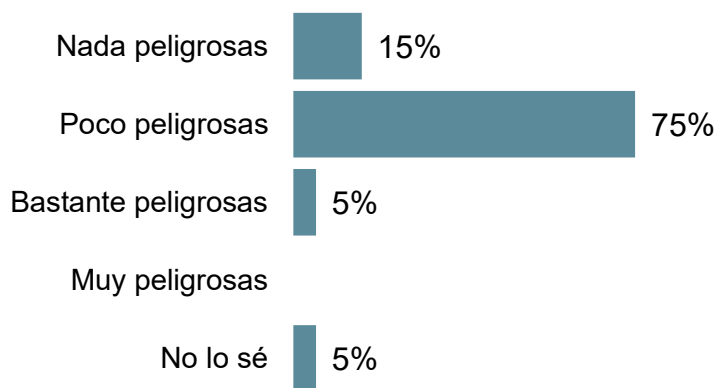


Fuente: elaboración propia

Desde su perspectiva como profesionales de la comunicación, los periodistas otorgan las puntuaciones de credibilidad más altas a los **organismos públicos del Estado, como el CSN (8,6)** y a los **informes técnicos y científicos especializados (8,4)**. Los **ayuntamientos y administraciones locales** y las **notas de prensa y comunicados oficiales de las centrales nucleares** empatan en tercer lugar (**8,1**). Los **medios digitales especializados en ciencia o energía** obtienen un 7,6 y las **agencias de noticias** un 7,2. En el extremo inferior se sitúan las **organizaciones ecologistas y grupos de presión (6,0)** y las **redes sociales y plataformas de vídeo (5,0)**.

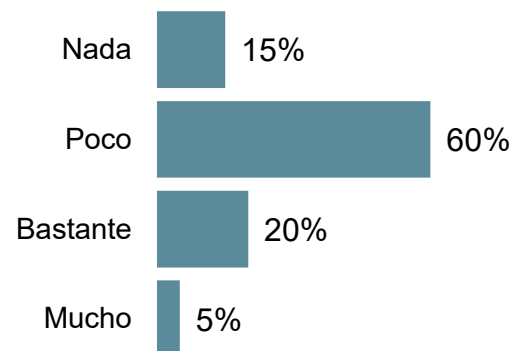
Los periodistas otorgan puntuaciones elevadas a la mayoría de las fuentes evaluadas, con solo las redes sociales por debajo del 6.

¿CUÁL ES TU OPINIÓN SOBRE EL RIESGO QUE COMPORTAN LA/S CENTRAL/ES NUCLEAR/ES PRESENTE/S EN TU PROVINCIA/ZONA?



Fuente: elaboración propia

¿EN QUÉ MEDIDA CREES QUE EL FUNCIONAMIENTO DE LAS CENTRALES NUCLEARES TIENE IMPACTO SOBRE EL MEDIO AMBIENTE (AIRE, AGUA, SUELO Y PERSONAS)?



Fuente: elaboración propia

La percepción de riesgo de las centrales nucleares entre los periodistas es muy baja: el **75% las considera "poco peligrosas"** y el **15% "nada peligrosas"**. En cuanto al impacto ambiental percibido del funcionamiento de las centrales nucleares sobre el aire, el agua, el suelo y las personas, la valoración es igualmente moderada: el **60% considera que el impacto es "poco"** y el **15% que es "nada"**, frente al 20% que lo percibe como "bastante" y el 5% como "mucho".

Los periodistas consideran que las centrales nucleares de su zona son mayoritariamente poco o nada peligrosas, con un 90% de valoraciones en estas categorías. En la misma línea, la percepción de impacto ambiental es también moderada, con el 75% situándolo en niveles bajos (poco o nada).

DESDE TU PERSPECTIVA COMO PROFESIONAL DE LA COMUNICACIÓN, ¿CÓMO VALORAS LA TRANSPARENCIA INFORMATIVA DEL CSN HACIA LOS MEDIOS DE COMUNICACIÓN?

Nada transparente

Poco transparente

Bastante transparente 55%

Muy transparente 40%

No lo sé 5%

Fuente: elaboración propia

TRAS LA VISITA, ¿CUÁL ES EL GRADO DE CONFIANZA QUE TE MERECE LA LABOR DE CONTROL DEL CSN?

Ninguna confianza

Poca confianza

Bastante confianza 45%

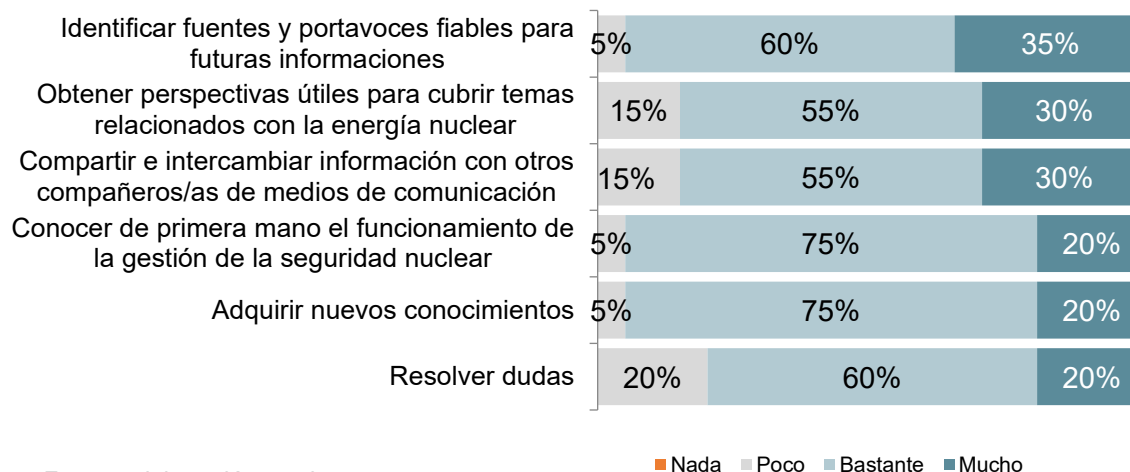
Mucha confianza 55%

Fuente: elaboración propia

Desde su perspectiva como profesionales de la comunicación, el **55% de los periodistas valora la transparencia informativa del CSN como "bastante transparente"** y el **40% como "muy transparente"**, acumulando un **95% de valoraciones positivas**. Solo un 5% responde "no lo sé" y ninguno la considera "poco" o "nada transparente". En cuanto al grado de confianza en la labor de control del CSN tras la visita, el **55% declara tener "muchísima confianza"** y el **45% "bastante confianza"**, sin ninguna respuesta negativa.

Los periodistas otorgan una valoración positiva tanto a la transparencia informativa del CSN como a su labor de control, con un 100% de respuestas positivas en ambos indicadores.

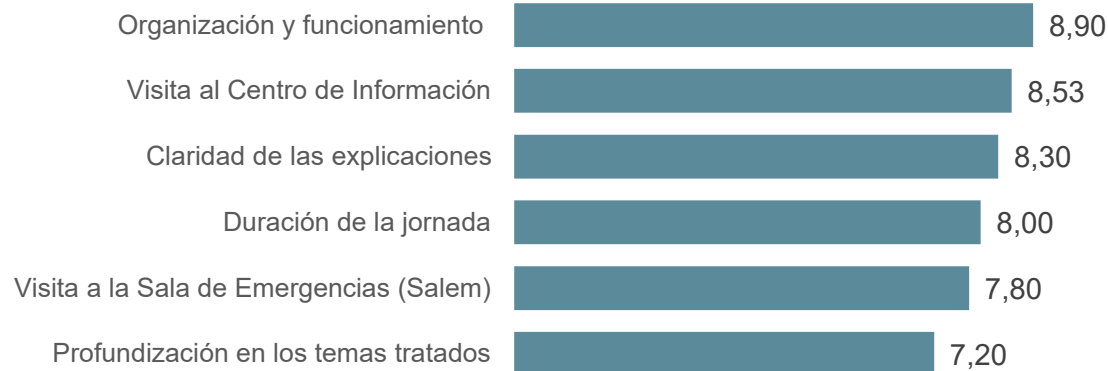
¿EN QUÉ MEDIDA CREES QUE ESTA JORNADA TE HA AYUDADO A ...?



El aspecto más valorado es **"Identificar fuentes y portavoces fiables para futuras informaciones"** (35% "mucho", 60% "bastante"), seguido de **"Obtener perspectivas útiles para cubrir temas relacionados con la energía nuclear"** y **"Compartir e intercambiar información con otros compañeros/as de medios"** (ambos con 30% "mucho" y 55% "bastante"). Los ítems de **"Conocer de primera mano el funcionamiento de la gestión de la seguridad nuclear"** y **"Adquirir nuevos conocimientos"** reciben un 20% de "mucho" y un 75% de "bastante", con el porcentaje de respuestas negativas más bajo de todos. **"Resolver dudas"** obtiene un 20% de "mucho" y 60% de "bastante".

Los periodistas valoran la jornada especialmente por su utilidad práctica y profesional: identificar fuentes fiables y obtener perspectivas para la cobertura de la energía nuclear son los aspectos que generan mayor impacto.

VALORA EN UNA ESCALA DE 0 A 10, DONDE 0 ES "MUY MAL" Y 10 ES "MUY BIEN", LOS SIGUIENTES ASPECTOS DE LA JORNADA:

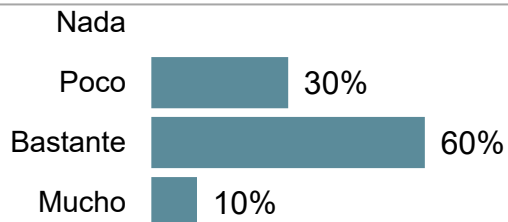


Fuente: elaboración propia

La "**Organización y funcionamiento**" lidera las valoraciones (**8,90 sobre 10**), seguida de la "**Visita al Centro de Información**" (**8,53**) y la "**Claridad de las explicaciones**" (**8,30**). La "**Duración de la jornada**" obtiene un **8,00** y la "**Visita a la Sala de Emergencias (Salem)**" un **7,80**. El aspecto con valoración más baja es la "**Profundización en los temas tratados**" (**7,20**), que se separa algo más del resto.

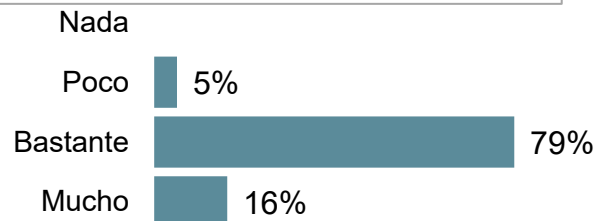
Los diferentes aspectos de la jornada reciben una valoración globalmente muy buena. La organización y el funcionamiento, la visita al Centro de Información y la claridad de las explicaciones, los mejor valorados.

TRAS LA JORNADA, ¿EN QUÉ MEDIDA CONSIDERAS QUE HA MEJORADO TU CONOCIMIENTO SOBRE LA ENERGÍA NUCLEAR?



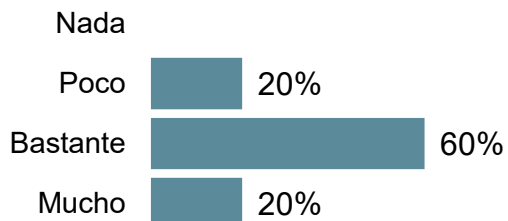
Fuente: elaboración propia

DESDE TU ROL COMO PERIODISTA, ¿EN QUÉ MEDIDA CONSIDERAS QUE ESTA VISITA TE HA SIDO ÚTIL PARA TU TRABAJO?



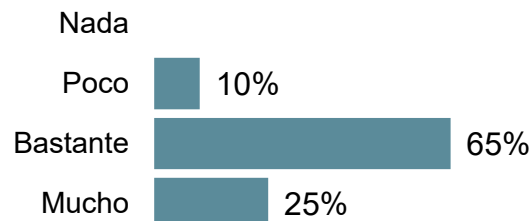
Fuente: elaboración propia

¿Y EN QUÉ MEDIDA HA MEJORADO TU CONOCIMIENTO SOBRE AMAC?



Fuente: elaboración propia

¿Y EN QUÉ MEDIDA HA MEJORADO TU CONOCIMIENTO SOBRE EL CSN?

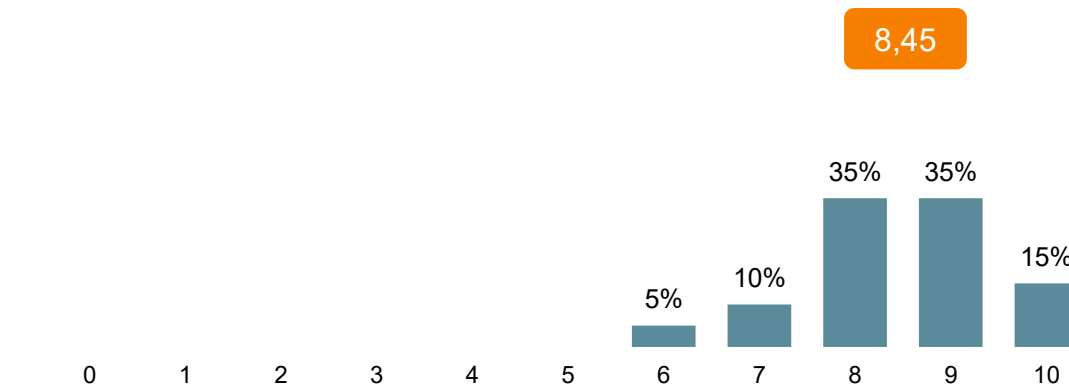


Fuente: elaboración propia

El 70% de los periodistas considera que ha mejorado "bastante" su conocimiento sobre energía nuclear y el 10% "mucho". Respecto a la utilidad de la visita para su trabajo como periodistas, el 79% la valora como "bastante útil" y el 16% como "muy útil". En cuanto al conocimiento sobre AMAC, el 60% lo valora como "bastante mejorado" y el 20% "mucho". Finalmente, la mejora del conocimiento sobre el CSN es la más destacada: el 65% responde "bastante" y el 25% "mucho".

La jornada tiene un impacto positivo en todos los ámbitos evaluados. Destaca especialmente su valoración como herramienta útil para el trabajo periodístico y la mejora del conocimiento sobre el CSN.

EN UNA ESCALA DEL 0 AL 10, ¿QUÉ NOTA FINAL LE PONDRÍAS A LA JORNADA?



Fuente: elaboración propia

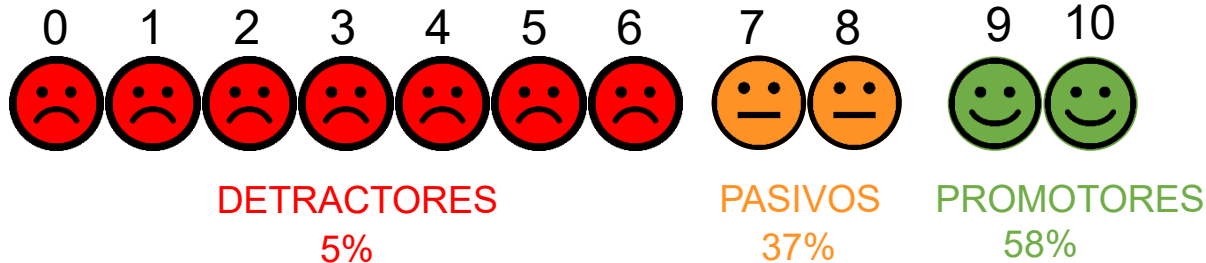


La nota media global otorgada por los periodistas a la jornada es de **8,45 sobre 10**. La distribución se concentra en las puntuaciones más altas: los valores **8 y 9 acumulan el 70%** de las respuestas (35% cada uno), seguidos del 10 (15%) y el 7 (10%). Solo un 5% otorga una puntuación de 6, y no hay ninguna valoración por debajo de ese valor.

Los periodistas otorgan a la jornada una nota final notable alto, con un 8,5.

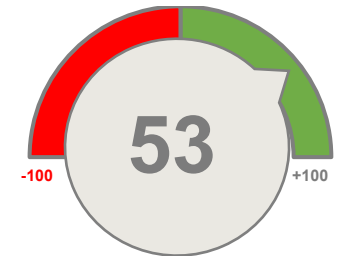
Como en el caso de los cargos electos, también se ha medido con el NPS el grado de recomendación de la visita a otras personas de su ámbito de la comunicación. .

EN UNA ESCALA DEL 0 AL 10, ¿HASTA QUÉ PUNTO RECOMENDARÍAS A OTROS PERIODISTAS O PROFESIONALES DE LA COMUNICACIÓN REALIZAR ESTA VISITA AL CSN?



Fuente: elaboración propia

NPS
Net Promoter Score



El Net Promoter Score (NPS) mide la disposición de los participantes a recomendar la visita al CSN a otros periodistas o profesionales de la comunicación. Con un **58% de promotores** (puntuaciones de 9 y 10), un **37% de pasivos** (7 y 8) y solo un **5% de detractores** (0 a 6), el NPS resultante es de **53**, un valor considerado “bueno” según los estándares habituales de esta métrica (por encima de 30 se considera “bueno” y por encima de 70 “excelente”).

Un NPS de 53 refleja una alta disposición de los periodistas a prescribir la jornada entre sus colegas.

¿QUÉ ASPECTOS POSITIVOS Y NEGATIVOS DESTACARÍAS DE LA JORNADA?

Más allá de los indicadores cuantitativos, las respuestas abiertas revelan cómo se vivió la jornada desde dentro.

Aspectos POSITIVOS

— **La cercanía y el trato del equipo** La amabilidad, la proximidad y la accesibilidad de los profesionales del CSN (incluyendo la del presidente y los consejeros) aparecen de forma recurrente. El clima generado facilitó la confianza y el intercambio.

— **El Centro de Información** Es el espacio más valorado de la visita. Ver *in situ* los elementos, poder tomar imágenes y disponer de recursos visuales del CSN se percibe como especialmente útil desde el rol periodístico.

— **La claridad de las explicaciones** Se valora positivamente que las ponencias fueran correctas, claras y que pusieran cara al trabajo real del CSN, AMAC y los medios de comunicación locales.

— **La organización y la logística** La estructura del programa y la iniciativa de reunir a los medios para conocer de primera mano el CSN se destacan como un acierto en sí mismo.

Aspectos NEGATIVOS

— El tiempo dedicado al Centro de Información

Es la crítica más compartida. Varios periodistas coinciden en que la visita al Centro de Información fue demasiado corta y que habrían preferido invertir más tiempo en ese espacio, en detrimento de otras partes de la jornada.

— La visita al SALEM

Aunque se reconoce su importancia, se percibe como excesivamente larga y poco dinámica. Se demandan más ejemplos prácticos y explicaciones más accesibles.

— La profundidad y el formato de los contenidos

Varios participantes señalan que faltó tiempo para profundizar, que se dedicó demasiado espacio a organigramas y estructura organizativa, y que el contenido podría ser más práctico y enriquecedor desde el punto de vista del aprendizaje periodístico.

— La interacción entre participantes

Se echa en falta un espacio de presentación e intercambio entre los propios periodistas asistentes, que habría contribuido a crear un ambiente más distendido y colaborativo, alejado del formato de ponencia.

5. CONCLUSIONES Y RECOMENDACIONES

01

El Centro de Información es el activo más valorado de la jornada

En los tres colectivos, la visita al Centro de Información obtiene las puntuaciones más altas: 9,47 entre los cargos electos, 8,49 entre los alumnos y 8,53 entre los periodistas.

Además, las respuestas abiertas de alumnos y periodistas coinciden en señalar que el tiempo dedicado a este espacio fue insuficiente. Invertir en ampliar su duración dentro del programa podría tener un impacto directo en la satisfacción global de la jornada.

03

La jornada genera una alta prescripción entre iguales

Los cargos electos otorgan un altísimo nivel de recomendación, con NPS de 85 en la recomendación a otros cargos electos. Los periodistas alcanzan un NPS de 53, con un 58% de promotores y solo un 5% de detractores. Estos datos indican que la jornada no solo satisface a quienes la viven, sino que genera una alta disposición a recomendarla entre iguales, lo que refuerza su valor como herramienta de comunicación institucional con capacidad de alcance más allá de los participantes directos.

02

Los medios piden un enfoque más práctico y dinámico en la visita de la SALEM

En la visita de los medios señalan la visita a la Sala de Emergencias como el elemento con más margen de mejora: obtiene un 7,80 entre los periodistas y es citada en las respuestas abiertas como demasiado larga, poco dinámica y con exceso de tecnicismos. Se demanda un formato más práctico, con ejemplos concretos sobre cómo se actuaría ante una emergencia real.

04

La profundización en los contenidos es la asignatura pendiente

"Profundización en los temas tratados" es el ítem con la puntuación más baja en los tres estudios: 8,47 entre los cargos electos, 8,01 entre los alumnos y 7,20 entre los periodistas. La brecha es especialmente notable en el caso de los periodistas, colectivo que además lo señala explícitamente en las respuestas abiertas. Revisar la densidad y el enfoque de los contenidos, adaptándolos al perfil de cada colectivo, podría ayudar a mejorar este indicador.

05

La jornada como acción clave para las nuevas generaciones

En general, los alumnos son el colectivo que parte de niveles de conocimiento más bajos y el que experimenta las mejoras más significativas tras la visita.

Antes de la jornada, el CSN era prácticamente desconocido para la mayoría (media de 2,70 sobre 10), y su conocimiento sobre el funcionamiento de las centrales y la seguridad nuclear no llegaba al aprobado (4,65 y 4,24 respectivamente).

Tras la visita, todas estas métricas se sitúan por encima del 6,90, con ganancias de entre 2 y 5 puntos según el indicador.

Estos resultados posicionan la jornada como una herramienta especialmente eficaz para llegar a las nuevas generaciones que conviven con instalaciones nucleares pero que aún no han tenido acceso a información especializada sobre ellas, contribuyendo a construir desde edades tempranas una ciudadanía mejor informada sobre la realidad nuclear de sus territorios..

06

La transparencia del CSN es reconocida especialmente por los profesionales de la comunicación

El 95% de los periodistas valora la transparencia informativa del CSN hacia los medios de comunicación como bastante o muy transparente, sin ninguna respuesta negativa. Este resultado es especialmente relevante viniendo de un colectivo profesionalmente exigente en materia de acceso a la información y rendición de cuentas, y posiciona al CSN como un organismo percibido como abierto y accesible por quienes tienen la capacidad de trasladar esa imagen a la ciudadanía.

07

La jornada es especialmente eficaz para dar a conocer el CSN

El impacto de la jornada sobre el conocimiento del CSN es el más pronunciado en las jornadas de alumnos y la jornada con periodistas.

Entre los alumnos, la media pasa de 2,70 a 7,73 (+5,03 puntos), partiendo de un desconocimiento prácticamente total. Entre los periodistas, el conocimiento sobre el papel y funciones del CSN sube de 6,41 a 8,36 (+1,95 puntos). La jornada es, por tanto, el principal instrumento de presentación institucional del CSN ante estos colectivos.

01

Adaptar la profundidad de contenidos a cada colectivo: Los alumnos piden menos tecnicismos, los periodistas más profundidad y ejemplos aplicados, y los cargos electos más densidad en los temas tratados. Un mismo contenido con tres niveles de desarrollo respondería mejor a estas necesidades diferenciadas.

02

Acortar y dinamizar las ponencias en la jornada de alumnos: La duración de la jornada es el único ítem por debajo del 7 en la jornada de alumnos (6,99). Las respuestas abiertas señalan el exceso de tiempo en formato pasivo como principal crítica. Ponencias más cortas, fragmentadas y con interacción mejorarían significativamente este indicador.

03

Incorporar un espacio de *networking* en la jornada de periodistas: Los periodistas demandan explícitamente un momento de presentación e intercambio entre asistentes. Una dinámica informal al inicio mejoraría el clima de la jornada y respondería a su perfil profesional.

04

Cargos electos, una información necesaria. Los cargos electos consideran muy importante la visita y con un 88 de nivel de recomendación de NPS, consideran esencial que todos los cargos electos pasen por una visita en el CSN para entender la seguridad de las centrales nucleares próximas a sus municipios.

05

Ampliar el tiempo en el Centro de Información: Es el espacio mejor valorado en los tres colectivos (entre 8,49 y 9,47) y el más citado como insuficiente en las respuestas abiertas.

06

Ampliar la jornada de alumnos a más centros y zonas: el efecto de la visita en conocimiento del CSN y en confianza tras la visita, es una acción con un gran impacto transformador. Su potencial justifica ampliar el número de centros participantes y explorar materiales de seguimiento en el aula previos a la visita.

7

Reformular la visita al SALEM: Es señalada como demasiado larga y poco dinámica por los medios. Se recomienda un formato más corto, con ejemplos prácticos sobre actuación ante emergencias reales y mayor componente participativo.

Muchas gracias

Thinkis SL
Av Bellisens 40 - Tecnoredessa
info@thinkis.cat

Think is
www.thinkis.cat